



วารสาร
การประปาส่วนภูมิภาค



กปภ. ให้มากกว่าน้ำประปา

ท่อกส่งน้ำประปาตลอดใต้ทะเลไปยังเกาะสมุย

ฉบับที่ 3 ปีที่ 39 เดือน พฤษภาคม - มิถุนายน 2561
ISSN 0858-6756 www.pwa.co.th
วารสารรายงานความรับผิดชอบต่อสังคมของ กปภ.

น้ำประปาหุงข้าวได้ ไม่ก่อมะเร็ง ✓



ไม่ก่อให้เกิด
สารไตรฮาโลมีเทน



ข้าวสารหรือแป้งชนิดต่าง ๆ

เป็นคาร์โบไฮเดรตโมเลกุลใหญ่ จึงทำปฏิกิริยากับคลอรีนในน้ำประปาได้ช้ามาก จึงมีโอกาสเกิดสารไตรฮาโลมีเทนจากการหุงข้าวหรือประกอบอาหารได้น้อยมาก

สารไตรฮาโลมีเทนในน้ำประปา แม้ถูกระบุว่าเป็นสารก่อมะเร็ง ซึ่งเกิดจากการทำปฏิกิริยาระหว่างสารอินทรีย์กับคลอรีนในน้ำประปากก็ตาม แต่ยังคงอาศัยปัจจัยต่าง ๆ ร่วมด้วย อาทิ ความเข้มข้นของสารทั้ง 2 ชนิด อุณหภูมิ และความเป็นกรด-ด่างของน้ำ

โอกาสเกิดสารไตรฮาโลมีเทนในน้ำประปามีน้อยมาก เพราะคลอรีนสลายตัวได้รวดเร็วเมื่อสัมผัสอากาศและความร้อน ขณะที่สารอินทรีย์ส่วนใหญ่ได้ถูกกำจัดออกไปแล้ว

น้ำประปาของ กปภ. มีการควบคุมปริมาณคลอรีนตามขั้นตอนจากระบบผลิตจนถึงผู้ใช้น้ำให้อยู่ในช่วง 0.2 ถึง 0.5 มิลลิกรัมต่อลิตร จึงมั่นใจได้ว่าปลอดภัยจากสารก่อมะเร็งทั้งการดื่มโดยตรงหรือนำไปหุงต้มแน่นอนครับ...



การประปาส่วนภูมิภาค www.PWA.CO.TH
PWA Contact Center 1662





จากฤดูร้อนเข้าสู่ฤดูฝน การเปลี่ยนแปลงที่เกิดขึ้นเป็นประจำทุกปีของสภาพอากาศในประเทศไทย จากอากาศที่ร้อนอบอ้าว กลายมาเป็นสายฝนชุ่มฉ่ำ ซึ่งไม่ใช่แค่เรื่องของภูมิอากาศเท่านั้นที่เปลี่ยนแปลง งบประมาณที่ให้บริการน้ำประปา ก็มีการปรับเปลี่ยนเป็นประจำทุกปีเช่นกัน

ในฤดูร้อน กบป. ดำเนินการรับมือกับภัยแล้งอย่างใกล้ชิด ด้วยการจัดหาแหล่งน้ำดิบสำรอง เตรียมรับมือล่วงหน้าเพื่อรองรับสถานการณ์ฉุกเฉินหากเกิดภัยแล้งขึ้นมา ในฤดูฝน กบป. ก็ต้องปรับเปลี่ยนมารับมือกับสถานการณ์ฝนตกหนักและปัญหาอุทกภัย โดยเฉพาะการผลิตน้ำประปาที่ กบป. ทุกสาขาต้องป้องกันไม่ให้น้ำฝนผลิตจ่ายน้ำประปาได้รับผลกระทบหากเกิดอุทกภัย การเตรียมพร้อมจ่ายน้ำประปาให้แก่รถบรรทุกน้ำนำไปช่วยผู้ประสบอุทกภัย รวมไปถึงการเฝ้าระวังไม่ให้เกิดการผลิตน้ำประปามีสิ่งปนเปื้อนที่มากับน้ำท่วม

การปรับเปลี่ยนที่กล่าวถึง ไม่ใช่แค่การเตรียมรับมือกับฤดูกาลที่เปลี่ยนแปลงเท่านั้น กบป. ยังพร้อมรับมือกับการเปลี่ยนไปของลูกค้าและสิ่งแวดล้อมอีกด้วย

เรื่องพฤติกรรมลูกค้าที่เปลี่ยนไปในปัจจุบัน กบป. ก็ไม่ละเลยในการปรับเปลี่ยนการบริการให้ตอบโจทย์ความต้องการของลูกค้ามากขึ้น ด้วยการตั้งเป้าหมายผลักดัน กบป. 234 สาขาให้ได้รับรองมาตรฐานศูนย์ราชการสะดวก (Government Easy Contact Center หรือ GECC) ภายในปี 2562 เพื่อเพิ่มประสิทธิภาพการให้บริการ รวมถึงการอำนวยความสะดวกแก่ลูกค้าในการติดต่อกับ กบป. สาขา โดยไม่ต้องเดินทางไป เช่น การขอติดตั้งประปาใหม่ผ่านเว็บไซต์ การแจ้งค่าน้ำประปาผ่านสมาร์ทโฟน การชำระค่าน้ำประปาผ่านแอปพลิเคชัน การชำระค่าน้ำประปาแบบ Drive Thru ฯลฯ

ในส่วนของปัญหาสิ่งแวดล้อม ปัญหาใหญ่ที่ส่งผลกระทบต่อโลกของเรา กบป. ขอมิมีส่วนร่วมในการผนึกกำลังกับภาครัฐและเอกชน ปรับเปลี่ยนการผลิตน้ำดื่มบรรจุขวดของ กบป. โดยเลิกใช้พลาสติกหุ้มฝาขวดน้ำ เพื่อรณรงค์ลดสร้างขยะจากพลาสติกที่ไม่มีความจำเป็นและกลายเป็นขยะอุดตันตามท่อระบายน้ำย่อยสลายได้ยาก แล้วยังส่งผลกระทบต่อปัญหาสิ่งแวดล้อม

แม้ทุกอย่างจะเปลี่ยนแปลงทั้งภูมิอากาศและสิ่งแวดล้อม แต่สิ่งหนึ่งที่ กบป. ไม่อยากให้ประชาชนทุกคนเปลี่ยน ก็คือ การประหยัดน้ำ กบป. จึงมุ่งมั่นในการรณรงค์สร้างจิตสำนึกในการใช้น้ำอย่างประหยัด และรู้คุณค่าอย่างต่อเนื่อง ภายใต้แนวคิด "Save Water, You make it" หรือ "ประหยัดน้ำ คุณทำได้" ตามสถานที่ต่าง ๆ ทั้ง ชุมชน ห้างสรรพสินค้า มหาวิทยาลัย ฯลฯ เพราะเป้าหมายของ กบป. ไม่ได้มีแค่การผลิตและจ่ายน้ำประปาเท่านั้น แต่ยังต้องการให้สังคมใช้ทรัพยากรน้ำอย่างยั่งยืน ไม่ขาดแคลน

นริศชลี รุ่งรัตนอุบล
ผู้อำนวยการสำนักสื่อสารองค์กรและลูกค้าสัมพันธ์
บรรณาธิการ

การประปาส่วนภูมิภาค องค์การของรัฐที่ให้บริการสาธารณูปโภคขั้นพื้นฐานด้านน้ำประปาเพื่อสนองนโยบายรัฐบาลในการพัฒนาคุณภาพชีวิตของประชาชนในส่วนภูมิภาคให้มีคุณภาพชีวิตก้าวหน้า และสนับสนุนนโยบายกระทรวงมหาดไทยในการสร้างสังคมให้มีระเบียบเป็นบ้านเมืองน่าอยู่ ประชาชนใช้สุขุณบรรรม

วารสารน้ำ เป็นวารสารเพื่อปวงชน ที่ กบป. ได้จัดทำขึ้นตั้งแต่ปี พ.ศ. 2530 โดยมีวัตถุประสงค์เพื่อเป็นสื่อกลางในการรายงานการแสดงความรับผิดชอบต่อสังคม : CSR และลูกค้าสัมพันธ์ของ กบป. ที่ได้ดำเนินงานอย่างเป็นระบบ ต่อเนื่อง เชื่อมโยง มีส่วนร่วม และสร้างเครือข่าย นอกจากนี้ ยังเป็นการเผยแพร่ข้อมูลข่าวสาร และความรู้ด้านการปฏิบัติงานของ กบป. ตลอดจนการเสริมสร้างความรู้และสาระประโยชน์ด้านทรัพยากรน้ำ



ในน้ำมีอะไร



สารบัญ

ฉบับที่ 3 ปีที่ 39 เดือน พฤษภาคม - มิถุนายน 2561



วารสาร "น้ำ" ใช้หมึกพิมพ์ที่ผลิตจากถั่วเหลือง
ปราศจากคลอรีนและเป็นมิตรต่อสิ่งแวดล้อม

PWA's Story : จากต้นน้ำถึงปลายท็อก

- 03 กปน. ให้มากกว่าน้ำประปา
ท่อบำบัดน้ำประปาตลอดใต้ท้องทะเลไปยังเกาะสมุย
- 07 ดูเขา...มองเรา ศักยภาพนวัตกรรมนำทาง
พัฒนาน้ำอย่างยั่งยืน

PWA : Q&A

- 10 ไช้จ้อจ้อสงสัย...ให้ลูกค้าคนสำคัญ

PWA's Story : จากต้นน้ำถึงปลายท็อก

- 12 BCM (Business Continuity Management)
สำคัญอย่างไร

Core Values : ถอดรหัสค่านิยม กปน.

- 18 Morning Talk ค่ายกันเข้านี้...มีดีมากกว่าเรื่องเมาท์

อาเซียนน่ารู้ ก้าวสู่ AEC

- 20 หัวใจแห่งท้องทะเลพม่า สวรรค์ใต้น้ำที่น่าสัมผัส

Audit Talks

- 23 การปฏิบัติงานของผู้ตรวจสอบ กปน. (1)

Corporate Governance (CG)

- 27 สรุปประชุมคณะกรรมการ กปน.
- 31 ธรรมนูญการ กระชับ กปน. (ตอนที่ 4)

กิจกรรม CSR&PWA

- 32 กิจกรรม CSR
- 35 ภาพข่าว...เล่าเรื่อง

กปภ. ให้มากกว่าน้ำประปา.... ท่อกส่งน้ำประปาลอดใต้ทะเลไปยังเกาะสมุย



แนวทางการวางท่อกส่งน้ำประปาลอดใต้ทะเลจาก กปภ. สาขาสุวรรณภูมิ ไปยังเกาะสมุย

ที่เกาะสมุยนั้นมีอะไร ?

ทะเลสวยงาม หาดทรายขาวสะอาด สัมผัสธรรมชาติอันบริสุทธิ์ นับเป็นเสน่ห์ที่ดึงดูดนักท่องเที่ยวจากทั่วโลกให้เดินทางมาที่ “เกาะสมุย” สถานที่ท่องเที่ยวขึ้นชื่อของประเทศไทย ซึ่งสร้างรายได้เข้าประเทศในแต่ละปีไม่ต่ำกว่า 15,000 ล้านบาท

แต่ปัญหาสำคัญของเกาะสมุย สถานที่ท่องเที่ยวสำคัญระดับประเทศ คือการประสบปัญหาภัยแล้งอยู่บ่อยครั้ง เนื่องจากสภาพภูมิประเทศเป็นเกาะ ทำให้มีน้ำจืดในปริมาณที่จำกัด ขาดแคลนแหล่งน้ำที่เพียงพอสำหรับใช้อุปโภคบริโภคและผลิตน้ำประปา

จากข้อจำกัดด้านแหล่งน้ำดังกล่าว ส่งผลให้เกิดภารกิจครั้งสำคัญของการประปาส่วนภูมิภาค (กปภ.)



เจ้าหน้าที่กำลังวางท่อประปาในทะเล

ที่เกาะสมุยมีน้ำประปา (ที่เพียงพอ)

เรื่องน้ำประปา ถือเป็นเรื่องสำคัญในชีวิตประจำวันของประชาชน รัฐบาลจึงเร่งหาทางแก้ไขให้เกาะสมุยมีน้ำประปาใช้อย่างเพียงพอ ด้วยการอนุมัติโครงการก่อสร้างระบบท่อส่งน้ำประปาตลอดใต้ทะเลจาก กปภ.สาขาสุราษฎร์ธานีไปยังเกาะสมุย

เมื่อมีคำสั่งอนุมัติแล้ว กปภ. จึงเร่งดำเนินการอย่างเร่งด่วนและรอบคอบ เพราะการวางท่อประปาในครั้งนี้ส่งผลกระทบต่อสิ่งแวดล้อมและประชาชน ดังนั้นก่อนวางท่อ กปภ. จึงทำการศึกษาผลกระทบต่อสิ่งแวดล้อมจากการวางท่อประปาในด้านต่าง ๆ การรับฟังความคิดเห็นของประชาชนในพื้นที่ เพื่อที่จะได้ข้อมูลที่ครบถ้วน และทำให้ภารกิจในครั้งนี้สร้างประโยชน์ให้กับประชาชนบนเกาะสมุยอย่างแท้จริง

ผลสรุปจากการศึกษาและรับฟังความคิดเห็นได้ผลว่าการก่อสร้างไม่ส่งผลกระทบต่อสังคมและสิ่งแวดล้อม กปภ. จึงดำเนินการวางท่อประปา แบ่งเป็น 3 ส่วน คือ

1. วางท่อส่งน้ำจาก จ.สุราษฎร์ธานี ไปยัง อ.ดอนสัก
2. วางท่อส่งน้ำจาก อ.ดอนสัก ตลอดใต้ทะเลไป

เกาะสมุย



3. ท่อลอดทะเลขึ้นฝั่งเกาะสมุย บริเวณอ่าวพังกา และวางท่อเข้าไปบนตัวเกาะ

การวางท่อในครั้งนี้ นับเป็นการวางท่อลอดใต้ทะเลที่ยาวที่สุดของ กปภ. ใช้งบประมาณกว่า 2900 ล้านบาท ทำให้ กปภ. สาขาเกาะสมุย มีกำลังการผลิตน้ำประปาเพิ่มขึ้นอีก 1,000 ลูกบาศก์เมตรต่อชั่วโมง

นอกจากนั้น กปภ. ยังได้ประชาสัมพันธ์ความก้าวหน้าของโครงการให้ประชาชนได้รับทราบ เพื่อสร้างความเข้าใจที่ถูกต้องและความเชื่อมั่นให้แก่ประชาชนว่า กปภ. จะผลิตน้ำประปาที่เพียงพอ สามารถรองรับความต้องการน้ำประปาของประชาชนและนักท่องเที่ยวที่มีแนวโน้มเพิ่มมากขึ้นอย่างแน่นอน

และไม่ใช่ว่าการวางท่อประปาเท่านั้น กปภ. ยังทำอะไรที่มากกว่านั้น.....



กปภ. เขต 4 และ กปภ. สาขาเกาะสมุย นำทีมเจ้าหน้าที่ลงพื้นที่ประชาสัมพันธ์ความก้าวหน้าโครงการก่อสร้างระบบท่อส่งน้ำประปาตลอดใต้ทะเลไปยังเกาะสมุย เมื่อวันที่ 17 พฤษภาคม 2561

มากกว่า “น้ำประปา”

นอกจากการส่งมอบน้ำประปาที่สะอาดได้มาตรฐาน และเพียงพอต่อความต้องการของประชาชนแล้ว กปภ. ยังใส่ใจในการดูแลรักษาสิ่งแวดล้อม พร้อมสร้างความตระหนักรู้ในเรื่องการประหยัดน้ำให้แก่ประชาชนในพื้นที่เกาะสมุยอีกด้วย

เริ่มจาก กปภ. ร่วมลงนามบันทึกความเข้าใจ (MOU) กับการไฟฟ้าส่วนภูมิภาค (กฟภ.) ว่าด้วยการดำเนินโครงการปรับปรุงขยาย กปภ. สาขาเกาะสมุย เนื่องจากการวางท่อในบางช่วงจำเป็นต้องผ่านสายเคเบิลใต้น้ำของ กฟภ. ซึ่งทั้งสองหน่วยงานจะร่วมมือกันดำเนินงานโครงการวางท่อส่งน้ำของ กปภ. ให้เป็นไปตามวัตถุประสงค์ของโครงการฯ โดยไม่สร้างผลกระทบต่อสิ่งแวดล้อมและประชาชน



กปภ. ร่วมลงนามบันทึกความเข้าใจ (MOU) กับการไฟฟ้าส่วนภูมิภาค (กฟภ.) ว่าด้วยการดำเนินโครงการปรับปรุงขยายการประปาส่วนภูมิภาคสาขาเกาะสมุย เมื่อวันที่ 11 เมษายน 2561

ในส่วนของการรักษาสิ่งแวดล้อม กปภ. ยังร่วมมือกับกรมทรัพยากรทางทะเลและชายฝั่ง สำนักบริหารจัดการทรัพยากรทางทะเลและชายฝั่งที่ 5 (สุราษฎร์ธานี) ดำเนินโครงการปลูกปะการังในพื้นที่ อ.เกาะสมุย เพื่อป้องกันและแก้ไขผลกระทบต่อสิ่งแวดล้อมที่เกิดจากการก่อสร้างท่อส่งน้ำประปาตลอดใต้ทะเล และโครงการ “ครอบครัวฮีโร่พิทักษ์น้ำและชายหาด” ที่รณรงค์ให้ประชาชนช่วยกันรักษาความสะอาดบริเวณชายหาดในพื้นที่เกาะสมุย โดยเชิญชวน

กปภ. สาขาเกาะสมุย จัดกิจกรรมรณรงค์สร้างจิตสำนึกการใช้ทรัพยากรน้ำอย่างรู้คุณค่าให้กับนักศึกษาของวิทยาลัยนานาชาติการท่องเที่ยว มหาวิทยาลัยราชภัฏสุราษฎร์ธานี เมื่อวันที่ 16 พฤษภาคม 2561



ชุมชนในพื้นที่ให้มีส่วนร่วมเพื่อร่วมอนุรักษ์ทรัพยากรน้ำ และทรัพยากรธรรมชาติทางทะเล

แม้การวางท่อจะมีจุดประสงค์ให้ประชาชน และนักท่องเที่ยวได้ใช้น้ำประปาอย่างเพียงพอ แต่ กปภ. ก็ให้ความสำคัญในเรื่อง “คุณค่าของน้ำ” เช่นกัน จึงเริ่มโครงการบริหารจัดการทรัพยากรน้ำอย่างรู้คุณค่า (Demand-Side Management หรือ DSM) ในพื้นที่เกาะสมุย โดยจัดกิจกรรมแนะนำปรับเปลี่ยนวิธีการใช้น้ำในชีวิตประจำวันให้ประหยัดและคุ้มค่าที่สุด พร้อมทั้งรณรงค์ให้ประชาชนเปลี่ยนมาใช้ อุปกรณ์ที่ช่วยประหยัดน้ำควบคู่กันไปด้วย ภายใต้แนวคิด “SAVE WATER, YOU MAKE IT : ประหยัดน้ำคุณทำได้”



มุ่งมั่นไม่เคยหยุด

เรื่องของ “น้ำ” เป็นทรัพยากรที่เกี่ยวข้องกับวิถีชีวิตของทุกคน หากคุณภาพน้ำประปา ที่ให้บริการลูกค้ามีคุณภาพที่ดีแล้ว ย่อมส่งผลให้คุณภาพชีวิตของประชาชนดีขึ้นตามไปด้วย ดังนั้น กปภ. จึงไม่อาจหยุดยั้งในการพัฒนาให้ก้าวหน้าทันความต้องการของลูกค้า โดยเฉพาะกับภารกิจการวางท่อส่งน้ำประปาตลอดใต้ทะเลไปยังเกาะสมุยของ กปภ. ในครั้งนี้ ที่เป็นบทพิสูจน์ถึงความมุ่งมั่นตั้งใจของ กปภ. ในการส่งมอบน้ำประปาที่มีคุณภาพได้มาตรฐานและเพียงพอ ควบคู่กับการรักษาสีสิ่งแวดล้อมให้อยู่คู่กับสังคมอย่างยั่งยืน

ดูเขา...มองเรา

ศึกษาวัฒนธรรมน้ำทาง พัฒนาคุนภาพน้ำอย่างยั่งยืน

หลายคนคิดว่าน้ำไม่มีวันหมดจากโลก

จากข้อเท็จจริง โลกของเราประกอบด้วยน้ำถึง 97% และใน 97% นี้ มีเพียง 3% ที่สามารถนำมาใช้อุปโภคได้ และเมื่อบวกกับแนวโน้มการใช้ทรัพยากรน้ำของมนุษย์ที่เพิ่มขึ้นเรื่อยๆ จึงเป็นเรื่องที่น่ากังวลอย่างยิ่งว่าอนาคตเราจะอยู่อย่างไรในโลกที่ขาดน้ำ ปัจจุบันประเทศทั่วโลกต่างตื่นตัว คิดค้น และพัฒนาขีดความสามารถทางด้านเทคโนโลยีและนวัตกรรมในการจัดการทรัพยากรน้ำเพื่อจัดเตรียมให้เพียงพอต่อประชากรอย่างจริงจัง และหนึ่งในความคิดเหล่านั้นคือ จะเป็นไปได้ไหม ถ้าจะนำน้ำทะเลมาผลิตเป็นน้ำประปา?



เมื่อเร็วๆ นี้ ทีมนักวิจัยจากประเทศสหรัฐอเมริกา กำลังเร่งหาทางผลิตน้ำจืดจากน้ำเค็มด้วยพลังงานแสงอาทิตย์เพื่อลดต้นทุน !

ทีมนักวิจัยกล่าวว่าการพัฒนาเทคโนโลยีดังกล่าวเกิดจากพบปริมาณเกลือแร่ในแหล่งน้ำจืดมากกว่าปกติ โดยทีมนักวิจัยของ Water Planet สามารถคิดวิธีที่แยกน้ำสะอาดออกจากน้ำสกปรกหรือน้ำเค็มได้ตามต้องการโดยใช้พลังงานแสงอาทิตย์ แต่ยังติดข้อจำกัดในเรื่องงบประมาณ

มีประชากรโลกเกือบร้อยละ 30 ที่ยังขาดแคลนน้ำดื่มสะอาดภายในบ้าน ทีมนักวิจัยจะยังเดินหน้าพัฒนาเทคโนโลยีนี้ให้ถูกลง ด้วยการใช้ประโยชน์จากพลังงานแสงอาทิตย์

ถึงแม้ว่าเทคโนโลยีการใช้พลังงานจากแสงอาทิตย์จะมีแนวโน้มถูกลงในช่วง 10 ปีที่ผ่านมา แต่การจะเก็บพลังงานแสงอาทิตย์มาใช้ได้ก็ขึ้นอยู่กับปริมาณแสงอาทิตย์ ถ้าวันไหนแสงน้อยก็จะเก็บพลังงานได้น้อย และระบบโซลาร์เซลล์ยังเก็บกระแสไฟฟ้าได้เฉพาะช่วงเวลากลางวันเท่านั้น



“จำเป็นต้องมีการพัฒนาระบบจัดเก็บพลังงานอย่างต่อเนื่องในรูปของแบตเตอรี่ที่จะเป็นตัวเก็บกักพลังงานไฟฟ้าที่ผลิตได้จากแสงอาทิตย์ในช่วงกลางวันเอาไว้ในระบบ และใช้เป็นแหล่งพลังงานในตอนกลางคืน แต่ขณะนี้ราคาแบตเตอรี่ยังสูงอยู่” ทีมนักวิจัยกล่าว

ทีมนักวิจัยอีกหนึ่งแหล่งจากมหาวิทยาลัย RICE กำลังสร้างระบบผลิตน้ำจืดจากน้ำเค็มด้วยพลังงานแสงอาทิตย์ เพื่อนำมาใช้สำหรับอุปโภคบริโภคภายในครัวเรือน ชุมชน โดยเฉพาะในถิ่นทุรกันดารที่ไม่มีระบบน้ำดื่มสะอาดของรัฐบาล และยังขาดแคลนระบบจัดส่งกระแสไฟฟ้าที่มั่นคง โดยกระบวนการผลิตนั้น จะใช้ความร้อนจากแสงอาทิตย์ในการกลั่นน้ำ น้ำจะกลายเป็นไอระเหยและผ่านเข้าไปในแผ่นกรองน้ำ และกลายเป็นน้ำสะอาด โดยใช้เทคโนโลยีเคลือบแผ่นกรองน้ำที่มีราคาประหยัดและมีประสิทธิภาพสูง ซึ่งแผ่นกรองดังกล่าวจะผลิตพลังงานความร้อนจากแสงอาทิตย์เพื่อทำให้น้ำกลายเป็นไอน้ำร้อน ซึ่งช่วยแยกน้ำออกจากสิ่งปนเปื้อนในน้ำได้อย่างดี เพราะแผ่นกรองจะเก็บกักสิ่งสกปรกไว้ด้านหนึ่งของแผ่นกรอง และจะปล่อยให้ไอน้ำระเหยออกมาเท่านั้น

จากสหรัฐอเมริกาที่มีความพร้อมด้วยบุคลากร พื้นที่ ประชากร และเศรษฐกิจ เราดูกันว่าแล้วประเทศที่เป็นเกาะเล็กๆ มีวิธีการบริหารจัดการน้ำอย่างไร?

สิงคโปร์ เป็นอีกประเทศหนึ่งที่มีความมั่นคงด้านการบริหารจัดการน้ำอย่างดียเยี่ยม ด้วยข้อจำกัดด้านภูมิศาสตร์ที่เป็นเกาะขนาดเล็กและทรัพยากรน้ำที่มีจำกัด ถึงขนาดสหประชาชาติจัดให้เป็นหนึ่งในประเทศที่ถือว่าขาดแคลนทรัพยากรน้ำมากที่สุดในโลก การขาดแคลนแหล่งน้ำจืดทำให้สิงคโปร์ต้องทำสัญญาซื้อน้ำ และรับประกันการซื้อน้ำ

จากรัฐยะโฮร์ ประเทศมาเลเซีย ซึ่งต้องถูกบันทึกในเอกสารการจัดตั้งประเทศ ทำให้สิงคโปร์ต้องมีกฎเหล็กในการบริหารจัดการน้ำอย่างเข้มงวด โดยมีหลักการบริหารจัดการน้ำ 3 กลยุทธ์คือ

กลยุทธ์แรก คือ สิงคโปร์เก็บน้ำทุกหยดที่จะสามารถเก็บได้ เช่น น้ำฝน

กลยุทธ์ที่สอง คือ ใช้หลัก Reused และ Recycle โดยนำน้ำที่ใช้แล้วหรือน้ำเสียมาทำเป็นน้ำคุณภาพดีเกรดสูงมาก (Ultra Clean) สามารถนำมาใช้ดื่มได้ หรือเรียกว่า New Water

กลยุทธ์ที่สาม คือ การผลิตน้ำจืดโดยแยกเกลือออกจากน้ำทะเล (Desalinization)

ทั้ง 3 กลยุทธ์บริหารจัดการน้ำของสิงคโปร์นี้ ถือว่าเป็น Master Plan โดยมีพิมพ์เขียวของกลยุทธ์การจัดการน้ำจนถึงปี 2060 เป้าหมายคือมีโรงงานผลิต New Water และโรงงานแยกเกลือออกจากน้ำทะเล ซึ่งสามารถตอบสนองความต้องการใช้น้ำได้ถึง 85%

ฉั่ว ชิว ซาน เอกอัครราชทูตสิงคโปร์ประจำประเทศไทย กล่าวว่า “ด้วยสภาพภูมิประเทศของเราเป็นเกาะ ล้อมรอบด้วยน้ำทะเล เราต้องแน่ใจให้ได้ว่ามีน้ำเพียงพอการจัดการความต้องการน้ำก็เป็นการแก้ปัญหาอีกด้านของสมการ ด้านหนึ่งคือการเพิ่มอุปทาน (Supply) อีกด้านหนึ่งคือการจัดการอุปสงค์ (Demand) การอนุรักษ์น้ำเป็นส่วนหนึ่งของนโยบายการจัดการน้ำ เราสนับสนุนให้ทุกคนสร้างเสริมนิสัยการประหยัดน้ำ และใช้ผลิตภัณฑ์ที่ใช้น้ำอย่างมีประสิทธิภาพ”

ในยุคที่กำลังก้าวผ่านสู่ศตวรรษ 21 เทคโนโลยีและนวัตกรรมยังมีบทบาทสำคัญในการบริหารจัดการทรัพยากรต่างๆ รวมทั้งทรัพยากรน้ำที่ยิ่งเวลาผ่านไปก็ยิ่งมีปริมาณน้อยลง สวนทางกับความต้องการของประชากรทั่วโลก แต่สิ่งที่สำคัญกว่าการพัฒนาเทคโนโลยี



และนวัตกรรมนั้นคือการพัฒนาจิตสำนึกในการใช้น้ำอย่างประหยัดและรู้คุณค่า และยังเป็นวิธีที่ยั่งยืนและมีประสิทธิภาพมากที่สุด เริ่มต้นด้วยตัวเราเองง่ายๆ เพียงอาศัยหลัก 3Rs คือ Reduce, Reused และ Recycle

ประหยัดน้ำ คุณทำได้
SAVE WATER YOU MAKE IT

อ้างอิงข้อมูล

<https://www.voathai.com/a/water-desalinization-technology-tk/4052416.html>

<https://www.springnews.co.th/view/261240?sp=>



ไขข้อสงสัย... ให้ลูกค้าคนสำคัญ

ตอน...ปัญหาควรรู้เรื่องน้ำดื่ม

เรื่องน้ำดื่มถือเป็นเรื่องใกล้ตัวของพวกเราทุกคน แต่ทราบไหมครับว่าเรื่องราวของน้ำดื่มนั้นมีอะไรที่มากกว่าการเปิดก๊อกแล้วดื่มน้ำ หรือไปซื้อขวดน้ำพลาสติกจากร้านค้า เพราะน้ำดื่มที่เราดื่มนั้น เกี่ยวข้องกับสุขภาพร่างกายของพวกเราอย่างมาก

อ่านย่อหน้าข้างบนแล้ว อย่าเพิ่งตกใจจนไม่กล้าดื่มน้ำกันนะครับ เพราะวารสาร “น้ำ” ฉบับนี้ ได้นำปัญหาหัวใจในเรื่องน้ำดื่มมาไขข้อสงสัย รับรองว่าจะทำให้เราดื่มน้ำได้อย่างมั่นใจปลอดภัย ไร้กังวลอย่างแน่นอน



คำถาม

น้ำดื่มบรรจุขวดมีวันหมดอายุหรือไม่ ?

“น้ำดื่มมีวันหมดอายุด้วยหรือ” ได้ยินแล้วอย่าเพิ่งสงสัยกันนะครับว่า น้ำที่เราใช้ดื่มกันทุกวันนี้ มีวันหมดอายุด้วย แท้จริงแล้วไม่ใช่ น้ำที่หมดอายุ แต่เป็นขวดน้ำต่างหาก

ขวดน้ำพลาสติกที่ได้มาตรฐาน จะต้องบอกวันหมดอายุเอาไว้ตาม พ.ร.บ. อาหารและยา (อย.) เพราะเมื่อเวลาผ่านไประยะหนึ่ง ขวดพลาสติกจะปล่อยสารพิษชนิดที่ละลายน้ำออกมาปะปนกับน้ำที่เราดื่ม ก่อให้เกิดอันตรายต่อสุขภาพของเรา รวมไปถึงขวดน้ำที่โดนความร้อนหรือแสงแดดเป็นเวลานาน ก็ส่งผลให้พลาสติกเสื่อมคุณภาพละลายเป็นสารพิษในน้ำดื่มเช่นกัน

ดังนั้น ก่อนดื่มน้ำจากขวดพลาสติกต้องตรวจสอบวันหมดอายุให้แน่ชัด และหลีกเลี่ยงการดื่มน้ำจากขวดน้ำที่โดนความร้อน รับรองว่าสารพิษไหน ๆ ก็ทำอะไรร่างกายเราไม่ได้ครับ



คำตอบ



คำถาม

Q

ค่ากรดต่าง บอกถึงคุณภาพของน้ำดื่มจริงหรือไม่?

A

คำตอบ

“ผมดูวิดีโอในอินเทอร์เน็ต มีคนบอกว่า น้ำดื่มที่มีค่าต่างจะมีคุณภาพดีกว่าน้ำดื่มที่มีค่ากรด” ความเข้าใจข้างต้นนั้นคงเกิดขึ้นกับหลายคนที่อาจได้รับข้อมูลที่ผิดพลาด เกี่ยวกับเรื่องค่ากรดต่างในน้ำดื่ม ซึ่งข้อมูลที่ถูกต้องนั้น ขอตอบตรงนี้เลยว่า “ค่ากรดต่างไม่ได้บอกถึงคุณภาพน้ำดื่มแต่อย่างใด”

ขออธิบายเพิ่มเติมว่า ค่ากรดต่างสามารถตรวจวัดได้ด้วยค่า PH ซึ่งย่อมาจาก “Power of Hydrogen” ที่จะเป็นตัวกำหนดว่าน้ำดื่มนั้นมีค่าความเป็นกรดหรือด่างมากน้อยแค่ไหน น้ำที่มีค่า PH ต่ำกว่า 7 จะมีภาวะค่อนข้างเป็นกรด ส่วนน้ำที่มีค่า PH สูงกว่า 7 จะมีภาวะค่อนข้างเป็นด่าง

แล้วค่ากรดต่างในน้ำดื่มบอกอะไรเรา? นพ. วชิระ เพ็งจันทร์ อธิบดีกรมอนามัย กล่าวว่า ค่าความเป็นกรดต่าง หรือ ค่า PH ไม่ได้บอกถึงคุณภาพน้ำแต่อย่างใด แต่จะเกี่ยวข้องกับรสชาติของน้ำดื่มมากกว่า หากน้ำมีค่าไปทางด่างก็จะมีรสชาติออกฝาด โดยมาตรฐานของน้ำดื่ม สำนักสุขาภิบาลอาหารและน้ำ กรมอนามัย มีการกำหนดค่า PH ไว้ที่ 6.5 – 8.5 ซึ่งเป็นเกณฑ์ตามมาตรฐานองค์การอนามัยโลก (WHO) หากผู้ผลิตน้ำดื่มแต่ละยี่ห้อผลิตน้ำดื่มมาแล้วมีค่า PH ตามมาตรฐานดังกล่าว ก็ถือว่าผ่านมาตรฐานแล้ว

ในส่วนของการประปา กปภ. ได้รักษามาตรฐานคุณภาพน้ำประปาสำหรับการอุปโภคบริโภคเช่นกัน ซึ่งตั้งแต่ปี 2543 - 2559 กปภ. ได้ร่วมกับกรมอนามัย กระทรวงสาธารณสุข จัดทำโครงการน้ำประปาดื่มได้ รวม 185 พื้นที่ เพื่อให้ประชาชนสามารถดื่มน้ำได้อย่างสะดวกสบายจากน้ำประปาที่สะอาด แถมยังประหยัดค่าใช้จ่ายในการซื้อน้ำบรรจุขวดอีกด้วย

เท่านั้นยังไม่พอ กปภ. ได้พัฒนาคุณภาพน้ำประปาให้ประชาชนมั่นใจเพิ่มขึ้น โดยร่วมมือกับกรมอนามัยดำเนินโครงการส่งเสริมความเชื่อมั่นคุณภาพน้ำประปาตามแนวคิด Water is Life ซึ่งกรมอนามัยจะร่วมตรวจสอบคุณภาพน้ำประปาของสถานผลิตน้ำ กปภ. อย่างเป็นระบบทุก 12 เดือน รวมทั้งการดำเนินกิจกรรมเพื่อสังคมด้วยการบริการตรวจสอบระบบประปา และคุณภาพน้ำประปาให้แก่ อบต. ลูกค้า กปภ. จึงมั่นใจได้ว่าน้ำประปาของ กปภ. สะอาดได้มาตรฐาน

เรื่องน้ำดื่มนับเป็นเรื่องสำคัญที่เราละเลยไม่ได้เป็นอันขาด เพราะน้ำเป็นสิ่งที่เราต้องดื่มทุกวัน พวกเราควรใช้เวลาสักนิด ใส่ใจคุณภาพของน้ำก่อนดื่มทุกครั้ง เพื่อสุขภาพของพวกเราทุกคนนะครับ และพบกับการไขข้อสงสัยในเรื่องเกี่ยวกับ “น้ำ” ได้ใหม่ในฉบับหน้าเหมือนเช่นเดิม เพราะข้อสงสัยของคุณลูกค้า กปภ. คือหน้าที่ของเรา

ข้อมูลอ้างอิง : สถาบันส่งเสริมการสอนวิทยาศาสตร์และเทคโนโลยี (สสวท.), กรมอนามัย, หนังสือพิมพ์ผู้จัดการ

<http://www.scimath.org/article-science/item/6913-2017-05-14-07-16-02>

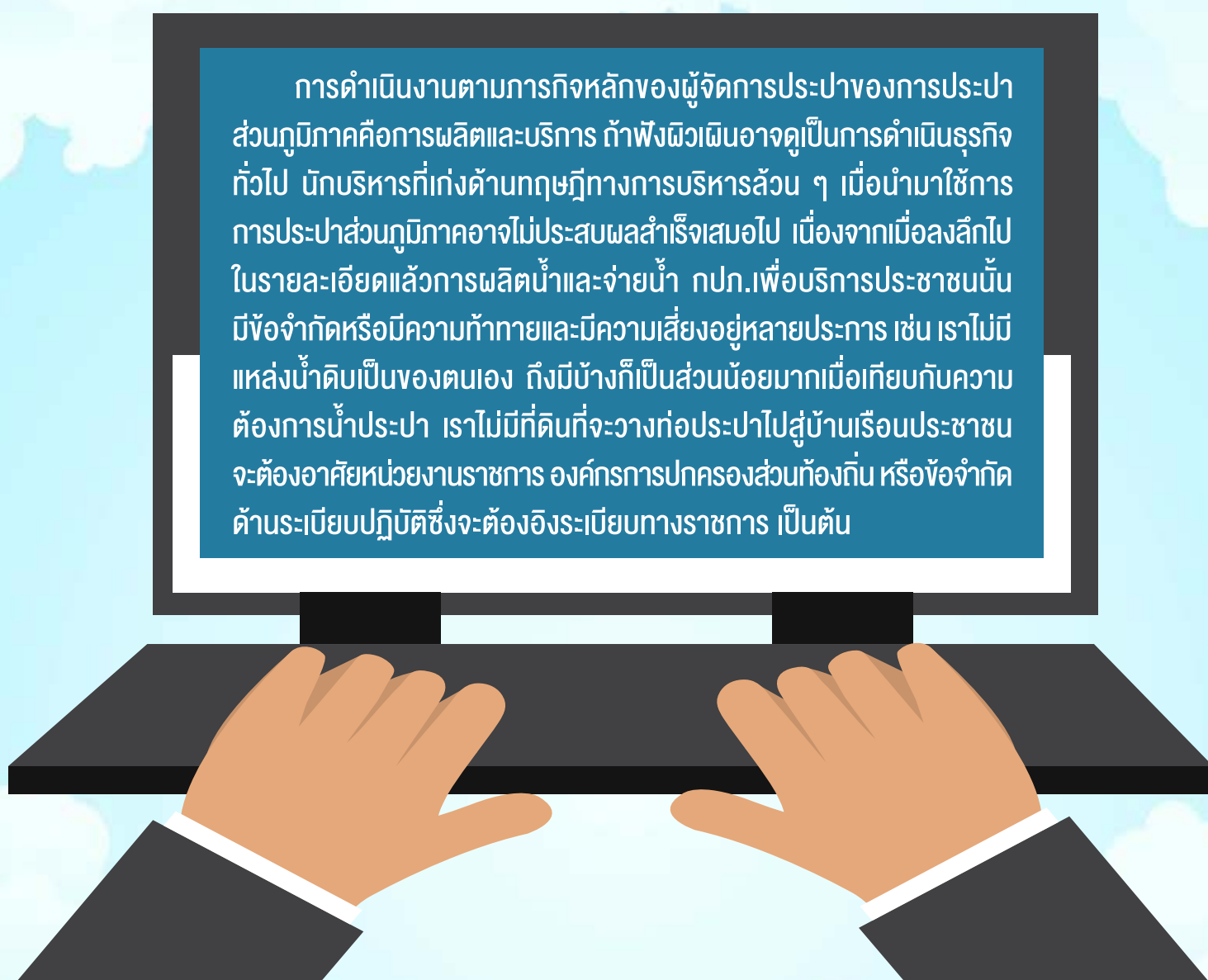
BCM



(Business Continuity Management)

สำคัญอย่างไร





การดำเนินงานตามภารกิจหลักของผู้จัดการประปาของการประปาส่วนภูมิภาคคือการผลิตและบริการ ถ้าพึงพิจารณาอาจดูเป็นการดำเนินธุรกิจทั่วไป นักบริหารที่เก่งด้านทฤษฎีทางการบริหารล้วน ๆ เมื่อนำมาใช้ในการประปาส่วนภูมิภาคอาจไม่ประสบผลสำเร็จเสมอไป เนื่องจากเมื่อลงลึกไปในรายละเอียดแล้วการผลิตน้ำและจ่ายน้ำ กปน.เพื่อบริการประชาชนนั้นมีข้อจำกัดหรือมีความท้าทายและมีความเสี่ยงอยู่หลายประการ เช่น เราไม่มีแหล่งน้ำดิบเป็นของตนเอง ถึงแม้บางทีเป็นส่วนน้อยมากเมื่อเทียบกับความต้องการน้ำประปา เราไม่มีที่ดินที่จะวางท่อประปาไปสู่อำเภอหรือประชาชน จะต้องอาศัยหน่วยงานราชการ องค์กรการปกครองส่วนท้องถิ่น หรือข้อจำกัดด้านระเบียบปฏิบัติซึ่งจะต้องอิงระเบียบทางราชการ เป็นต้น

นอกจากนั้นแล้วการเปลี่ยนแปลงของสภาพดินฟ้าอากาศที่นับวันจะมีผลกระทบรุนแรง ซึ่งเป็นความเสี่ยงที่สำคัญของกปน.สาขา เช่น ภัยแล้ง น้ำท่วม น้ำเค็ม มลพิษในแหล่งน้ำ เป็นต้น การประปาสาขาแทบจะทุกสาขาล้วนเคยประสบเหตุการณ์ใดเหตุการณ์หนึ่งมาแล้วทั้งสิ้น หรือบางสาขาก็เกิดมาแล้วหลายเหตุการณ์ แต่ด้วยความสามารถประสพการณ์ที่ได้สะสมมา สาขาที่ประสบเหตุดังกล่าว ก็สามารถแก้ไขเอาตัวรอดมาได้ ซึ่งที่สามารถผ่านพ้นกันมาได้ก็อ้อมอ้อมภัยบางแห่งก็แทบไม่ได้หลับไม่ได้นอนกันก็มี ซึ่งเรื่องนี้ก็จะมีคำถามว่า

“การประปาส่วนภูมิภาคดำเนินการอย่างไรเพื่อให้ระบบงานและสถานที่ทำงานมีการเตรียมพร้อมต่อภัยพิบัติหรือภาวะฉุกเฉิน” และ “ระบบการเตรียมพร้อมต่อภัยพิบัติและภาวะฉุกเฉิน ได้คำนึงถึงการป้องกัน การจัดการความต่อเนื่องของการดำเนินการและการทำให้คืนสู่สภาพเดิมอย่างไร” ซึ่งเป็นคำถามเกณฑ์ SEPA (State Enterprise Performance Appraisal) การตอบคำถามก็ต้องตอบให้เป็นแนวหลักวิชาการซึ่งจะเป็นเรื่องของ BCM ล้วน ๆ ดังจะกล่าวต่อไป

ความพร้อมต่อภาวะฉุกเฉิน

ภาวะฉุกเฉินหรือเหตุฉุกเฉิน อาจใช้คำเป็นภาษาอังกฤษว่า Emergency (เพื่อให้เข้ากับบรรยากาศที่ผวก. สาขาหลายสาขา กำลังพยายามสื่อสารภาษาอังกฤษ) หมายถึง อุบัติการณ์ (Incident) ที่เกิดขึ้นอาจด้วยเหตุใดก็ได้แล้วแต่ที่ส่งผลกระทบถึงภาวะที่เป็นอันตรายหรือสภาวะที่มีอันตรายแฝงสูง ซึ่งอาจก่อให้เกิดอันตรายต่อบุคคล ทรัพย์สิน หรือสิ่งแวดล้อมได้ หรือกล่าวอีกนัยหนึ่ง เป็นสภาวะที่ไม่สามารถควบคุมได้ทันทีทันใด ทำให้เกิดการบาดเจ็บ เสียชีวิต หรือเกิดความเสียหายต่อทรัพย์สิน และอาจก่อให้เกิดผลกระทบต่อสิ่งแวดล้อม หรือส่งผลกระทบถึงการหยุดชะงักของธุรกิจฯ เป็นต้น ในส่วนของการประสานส่วนภูมิภาคที่เราประสบกันบ่อย ๆ คือ ภัยแล้ง น้ำท่วม น้ำเค็ม มลพิษในแหล่งน้ำ ฯลฯ ดังที่กล่าวมาข้างต้น เป็นต้น แผน BCM หรือแผนการบริหารความต่อเนื่องทางธุรกิจ (Business Continuity Management) เป็นแนวทางที่การประสานส่วนภูมิภาคเลือกนำมาใช้จัดการกับปัญหานี้ ดังนั้น **Business Continuity Management (BCM)** หรือการบริหารความต่อเนื่องทางธุรกิจ หมายถึง องค์รวมของกระบวนการบริหารซึ่งซึ่งภัยคุกคามต่อองค์กรและผลกระทบของภัยคุกคามนั้นต่อการดำเนินธุรกิจ และให้แนวทางในการสร้างขีดความสามารถให้องค์กรมีความยืดหยุ่นเพื่อการตอบสนองและปกป้องผลประโยชน์ของผู้มีส่วนได้ส่วนเสีย ชื่อเสียง ภาพลักษณ์ และกิจกรรมที่สร้างมูลค่าที่มีประสิทธิภาพ

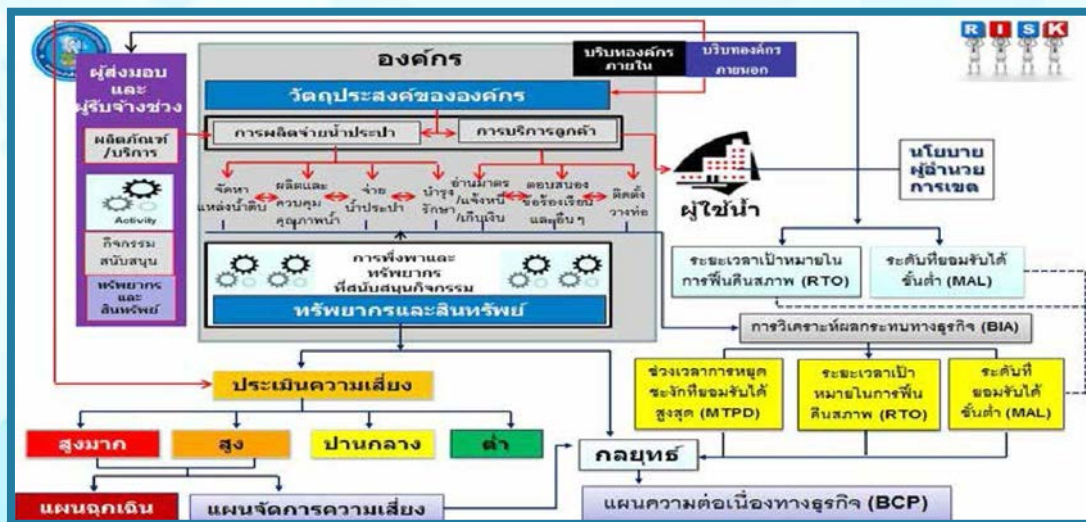
BCM ประกอบด้วยอะไรบ้าง

องค์ประกอบของการบริหารความต่อเนื่องทางธุรกิจ เพื่อรับมือกับสถานการณ์ที่มีผลกระทบที่รุนแรงต่อการดำเนินธุรกิจ จึงต้องมีการดำเนินการตามแผนที่ได้วางไว้อย่างเป็นขั้นตอน เพื่อรองรับสถานการณ์ที่มีความรุนแรงตามระยะเวลาของสถานการณ์ที่เปลี่ยนไปด้วย ซึ่งประกอบด้วย 3 แผน คือ

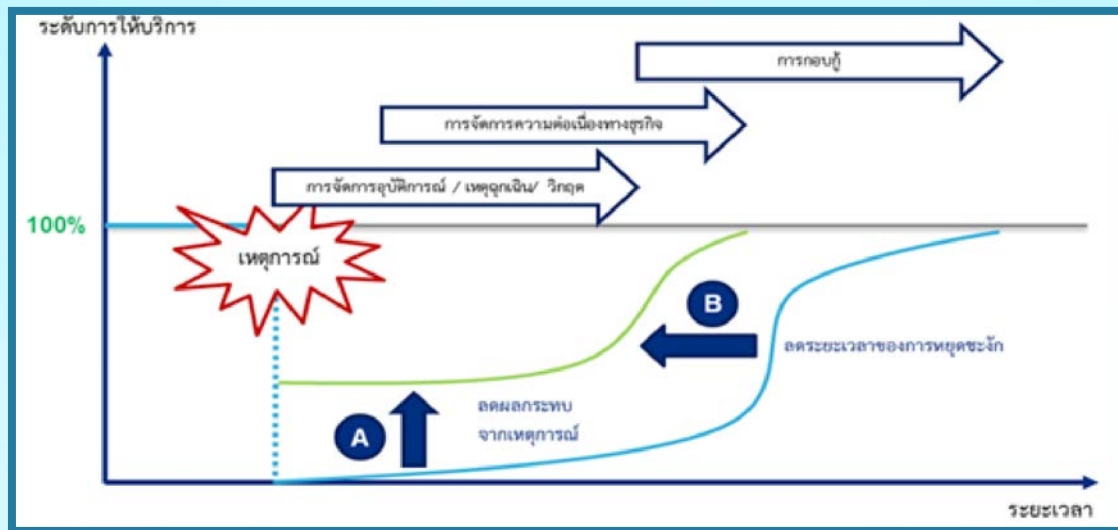
1. **แผนการจัดการอุบัติการณ์/แผนฉุกเฉิน (Incident Management Plan : IMP, Emergency Plan)** เป็นแผนปฏิบัติการที่กำหนดไว้เป็นลายลักษณ์อักษรเพื่อใช้เมื่อเกิดอุบัติการณ์ โดยปกติจะครอบคลุมถึงบุคลากรหลัก ทรัพยากร การบริการ และการปฏิบัติการที่จำเป็นในการนำกระบวนการจัดการอุบัติการณ์ไปปฏิบัติ มีวัตถุประสงค์เพื่อช่วยชีวิต (Rescue) ควบคุมอุบัติการณ์ (Incident Control) และจำกัดการสูญเสีย (Damage Control) เป็นต้น

2. **แผนความต่อเนื่องทางธุรกิจ (Business Continuity Plan: BCP)** เป็นเอกสารที่รวบรวมขั้นตอนและข้อมูลซึ่งทำให้องค์กรพร้อมที่จะนำไปใช้เมื่อเกิดอุบัติการณ์เพื่อให้สามารถดำเนินการในกิจกรรมหรือกระบวนการสนับสนุนบริการหลักได้อย่างต่อเนื่องในระดับที่กำหนดไว้

3. **แผนฟื้นฟู (Recovery Plan: RP)** เป็นการกำหนดรายละเอียดในการฟื้นคืนทรัพยากรหรือบริการต่าง ๆ จากความเสียหายจากอุบัติการณ์ กลับมาให้บริการได้ตามปกติได้ภายในระยะเวลาที่เร็วที่สุด



แผนภาพแสดงขั้นตอนการกำหนดแผนความต่อเนื่องทางธุรกิจ (BCP)



แผนภาพแสดงขั้นตอนตั้งแต่เกิดอุบัติการณ์ (Incident) จนกระทั่งการใช้แผนฟื้นฟู (RP)

กระบวนการจัดทำ BCM

กระบวนการจัดทำระบบ BCM มีขั้นตอนต่าง ๆ 11 ขั้นตอน แต่ก่อนจะไปดูขั้นตอนต่าง ๆ มีคำศัพท์ภาษาอังกฤษพอให้ปวดหัวเล็กน้อยจึงจะมาทำความเข้าใจกันก่อนดังนี้

การวิเคราะห์ผลกระทบทางธุรกิจ (Business Impact Analysis :BIA) หมายถึง กระบวนการในการวิเคราะห์กิจกรรมต่าง ๆ และผลกระทบต่อการผลิตจ่ายน้ำประปาและการบริการลูกค้าหากธุรกิจเกิดการหยุดชะงักขึ้น

กลยุทธ์ความต่อเนื่องทางธุรกิจ (Business Continuity Strategy) หมายถึง แนวทางที่ กปภ.เลือกใช้เพื่อฟื้นคืนสภาพ และสร้างความต่อเนื่องเมื่อเผชิญกับอุบัติการณ์ที่ทำให้เกิดการหยุดชะงักของธุรกิจ

แผนความต่อเนื่องทางธุรกิจ (Business continuity plan: BCP) หมายถึง เอกสารที่รวบรวมขั้นตอนและข้อมูลซึ่งทำให้ กปภ. พร้อมทั้งจะนำไปใช้เมื่อเกิดอุบัติการณ์ เพื่อให้สามารถดำเนินการผลิตจ่ายน้ำประปาและการบริการลูกค้าในระดับที่ยอมรับขั้นต่ำที่กำหนดไว้

ระยะเวลาเป้าหมายในการฟื้นคืนสภาพ (Recovery Time Objective: RTO) หมายถึง ระยะเวลาเป้าหมายที่ใช้ในการดำเนินการเพื่อให้การผลิตจ่ายน้ำประปาและการบริการลูกค้ากลับสู่ระดับที่ยอมรับขั้นต่ำที่กำหนดไว้

ช่วงเวลาการหยุดชะงักที่ยอมรับได้สูงสุด (Maximum Tolerable Period of Disruption: MTPD) หมายถึง ช่วงเวลาที่ส่งผลกระทบทำให้ไม่สามารถยอมรับได้จากการผลิตจ่ายน้ำประปาและการบริการลูกค้า

ระดับที่ยอมรับขั้นต่ำ (Minimum Acceptable Level: MAL) หมายถึง ระดับต่ำสุดของการผลิตจ่ายน้ำประปาและการบริการลูกค้าที่ทาง กปภ. ยอมรับที่จะกลับคืนมาในระหว่างเกิดการหยุดชะงัก

เป้าหมายของการฟื้นคืนสภาพ (Recovery Point Objective : RPO) หมายถึง จุดซึ่งสารสนเทศที่ใช้ในกิจกรรมต้องได้รับการฟื้นฟูเพื่อให้สามารถกลับมาดำเนินกิจกรรมต่อไปได้

ขั้นตอนที่ 1 ประกาศนโยบาย BCM ผู้ว่าการประกาศนโยบายการบริหารความต่อเนื่องทางธุรกิจของ กปภ. โดยคำนึงถึงการบริหารงานให้เป็นไปในทิศทางเดียวกัน ตลอดจนสอดคล้องกับมาตรฐาน มอก. 22301-2556

ขั้นตอนที่ 2 แต่งตั้งคณะกรรมการ BCM ผู้ว่าการแต่งตั้งคณะกรรมการบริหารระบบการบริหารความต่อเนื่องทางธุรกิจของ กปภ. ซึ่งมีผู้ว่าการเป็นประธาน รองผู้ว่าการและผู้ช่วยผู้ว่าการจากทุกสายงานเป็นกรรมการ เพื่อทำหน้าที่วางแผนการจัดทำ BCM กำกับดูแล และติดตามผลการดำเนินงานตามระบบ BCM รวมทั้งทบทวนคำสั่งแต่งตั้งคณะกรรมการบริหารความเสี่ยงระดับสายงานและระดับหน่วยงานให้มีอำนาจหน้าที่ครอบคลุมถึงการบริหาร BCM ด้วย

ขั้นตอนที่ 3 การวิเคราะห์ผลกระทบทางธุรกิจ (BIA) และประเมินความเสี่ยง (Risk Assessment: RA) โดยที่คณะทำงานฯ ทุกคณะวิเคราะห์ผลกระทบทางธุรกิจตลอดช่วงระยะเวลาที่แต่ละกิจกรรมหยุดชะงัก โดยการชี้บ่งผลกระทบแต่ละด้านที่จะได้รับจากการหยุดชะงักจากเกณฑ์การประเมินระดับผลกระทบ BIA พร้อมนำความต้องการและความคาดหวังของลูกค้ามากำหนดค่าช่วงระยะเวลาการหยุดชะงักที่ยอมรับได้สูงสุด (MTPD) ระยะเวลาเป้าหมายในการฟื้นคืนสภาพ (RTO) และระดับขั้นต่ำที่สามารถยอมรับของผลิตภัณฑ์และบริการ (MAL)

ขั้นตอนที่ 4 กำหนดวัตถุประสงค์ BCM คณะทำงานฯ ทุกคณะ กำหนดวัตถุประสงค์ความต่อเนื่องทางธุรกิจขั้นต่ำสุดและเป้าหมายโดยพิจารณาจากกฎหมาย ระเบียบ ข้อบังคับ หรือข้อกำหนดอื่น ๆ วัตถุประสงค์เป้าหมายและนโยบายของ กปภ. ความต้องการและความคาดหวังของผู้มีส่วนได้ส่วนเสีย เช่น ระดับขั้นต่ำที่สามารถยอมรับของบริการหรือการจ่ายน้ำประปา เป็นต้น

ขั้นตอนที่ 5 กำหนดกลยุทธ์ความต่อเนื่องทางธุรกิจ (Business Continuity Strategy) คณะทำงานฯ ทุกคณะ กำหนดกลยุทธ์หรือแนวทางที่ กปภ. เลือกใช้เพื่อฟื้นคืนสภาพและสร้างความต่อเนื่องเมื่อเผชิญกับเหตุการณ์ที่ทำให้เกิดการหยุดชะงักของธุรกิจ โดยพิจารณาถึงระยะเวลาเป้าหมายในการฟื้นคืนสภาพ (RTO) เพื่อให้การผลิตจ่ายน้ำประปาและการบริการลูกค้ากลับสู่ระดับที่ยอมรับขั้นต่ำที่กำหนดไว้ ช่วงเวลาการหยุดชะงักที่ยอมรับได้สูงสุด (MTPD) หรือช่วงเวลาที่ส่งผลกระทบทำให้ไม่สามารถยอมรับได้จากการผลิตจ่ายน้ำประปาและการบริการลูกค้าระดับที่ยอมรับขั้นต่ำ (MAL) ซึ่งเป็นระดับต่ำสุดของการผลิตจ่ายน้ำประปาและการบริการลูกค้าที่ทาง กปภ. ยอมรับที่จะกลับคืนมาในระหว่างเกิดการหยุดชะงักเป้าหมายของการฟื้นคืนสภาพ (RTO) การให้หน่วยงานอื่นดำเนินการแทน (Outsource) ทรัพยากรต่าง ๆ ได้แก่ สินทรัพย์ บุคลากร ทักษะ เทคโนโลยี สถานที่ และสารสนเทศ ที่องค์กรจำเป็นต้องใช้เมื่อจำเป็น ตลอดจนกิจกรรมหรือกระบวนการที่ต้องให้ความสำคัญในระดับต้น ๆ เพื่อบรรเทาผลกระทบภายหลังการเกิดอุบัติการณ์

ขั้นตอนที่ 6 จัดทำแผนตอบสนองต่อภัยพิบัติและภาวะฉุกเฉิน คณะทำงานฯ ทุกคณะ จัดทำแผนปฏิบัติการที่ตอบสนองต่อภัยพิบัติและภาวะฉุกเฉิน ซึ่งประกอบด้วย 3 แผน คือ แผนเฝ้าระวังและแผนฉุกเฉิน (ERP) แผนความต่อเนื่องทางธุรกิจ (BCP) และแผนฟื้นฟูคืนสู่สภาพเดิม (RP)

ขั้นตอนที่ 7 ฝึกซ้อมแผน หน่วยงานที่มีแผน BCM นำผลการประเมินความเสี่ยงจากขั้นตอนที่ 3 มากำหนดภัยพิบัติที่จะนำมาซ้อม ดำเนินการฝึกซ้อมตามแผน

ขั้นตอนที่ 8 ประเมินผลการฝึกซ้อมและปรับปรุงแผน

ขั้นตอนที่ 9 พิจารณาและให้ความเห็นชอบ

คณะทำงานฯ ทุกคณะ รวบรวมแผนเฝ้าระวังและแผนฉุกเฉิน (ERP) แผนความต่อเนื่องทางธุรกิจ (BCP) และแผนฟื้นฟูคืนสู่สภาพเดิม (RP) เสนอสายงานพิจารณาและให้ความเห็นชอบตามลำดับขั้นขึ้นไป

ขั้นตอนที่ 10 นำแผนไปปฏิบัติ

ขั้นตอนที่ 11 ติดตามประเมินผล ฝ่ายบริหารความเสี่ยงจะเป็นผู้ติดตามประเมินผล BCM ในภาพรวมของ กปภ. และนำเสนอคณะกรรมการบริหารระบบการบริหารความต่อเนื่องทางธุรกิจของ กปภ. ต่อไป



จะนำ BCM ไปปฏิบัติอย่างไร

บางท่านอาจยังไม่ทราบว่าปัจจุบันทุกหน่วยงานของการประปาส่วนภูมิภาครวมถึงสำนักงานใหญ่ กปภ. เขต 1-10 และทุก กปภ. สาขา (234 สาขา) กองฝึกอบรมทั้ง 3 กอง มีระบบบริหารความต่อเนื่องทางธุรกิจหรือ BCM อย่างครบถ้วนแล้ว รวมแล้วก็มีทั้งหมด 248 แผน (กปภ. เขต 10 กปภ. สาขา 234 สนย. 1 กฟอ. 3) อาจมีคำถามว่า จะนำแผนไปปฏิบัติอย่างไร และจะประเมินประสิทธิผล BCM อย่างไร

การนำแผน BCM ไปปฏิบัติให้ยึดหลักการดังต่อไปนี้ ในกรณีที่มิสถานการณ์หรืออุบัติการณ์เกิดขึ้นจริง หน่วยงานนั้น ๆ จะต้องนำแผนฉุกเฉินหรือ ERP มาปฏิบัติทันที พร้อมประเมินผลกระทบหากเห็นว่ามี ความรุนแรงสูงเกินกว่าเกณฑ์ที่กำหนด (ในขั้นตอนที่ 4)ให้นำแผน BCP มาใช้ทันที และหลังจากนั้น ก็จะต้องดำเนินการนำแผนฟื้นฟูคืนสู่สภาพเดิม (RP) มาใช้ทุกครั้ง ตามข้อเท็จจริงมี กปภ. สาขาจำนวนหลายสาขาได้นำแผน BCM ไปปฏิบัติแล้ว เช่น เมื่อเกิดเหตุการณ์น้ำท่วม กปภ. สาขาสกลนคร เมื่อปี 2560 นั้นสาขาได้ปฏิบัติตามขั้นตอนคือได้นำแผนฉุกเฉิน หรือ ERP มาปฏิบัติทันทีพร้อมประเมินผลกระทบ เห็นว่ามีความรุนแรงไม่สูงเกินกว่าเกณฑ์ที่กำหนด จึงไม่ได้ขออนุมัติประกาศใช้แผน BCP (การใช้แผน BCP จะต้องได้รับอนุมัติจาก ผวก.) ส่วนการใช้แผน ERP และแผน EP เป็นหน้าที่ของหัวหน้าหน่วยงานนั้น ๆ เช่น ผวก.สาขา หรือ ผอ. เขต หรือ ผอ. กองฝึกฯ เป็นต้น และอีกตัวอย่างหนึ่งที่ทุกคนทราบดีก็คือ เหตุการณ์ไฟไหม้ สนย. กปภ. เมื่อปี 2560 ผวก. ได้นำแผน ERP และแผน EP มาใช้โดยมิได้ประกาศใช้แผน BCP แต่ประการใด

มาถึงตอนนี้หากมีใครมาถามว่าหน่วยงานของท่านดำเนินการอย่างไรเพื่อให้ระบบงานและสถานที่ทำงานมีการเตรียมพร้อมต่อภัยพิบัติหรือภาวะฉุกเฉิน ตอบได้เลยว่า no problem เรามี BCM อยู่ในมือพร้อมที่จะนำมาใช้ได้ตลอดเวลา

ถ้าไม่มีอุบัติการณ์เกิดขึ้นจะทำอะไรกับแผน BCM

กรณีหน่วยงานที่ได้จัดทำแผน BCM ไว้แล้วแต่ปรากฏว่าไม่เกิดเหตุการณ์ที่มีความเสี่ยงสมควรที่จะนำ BCM มาใช้ หน้าที่ของหน่วยงานจะต้องดำเนินการทบทวนแผน BCM ทำการฝึกซ้อมและประเมินผล พร้อมทั้งปรับปรุงแก้ไขเป็นประจำทุก ๆ ปี

จะประเมินประสิทธิผล BCM อย่างไร

การประเมินประสิทธิผลของแผน BCM นั้น ถ้าหน่วยงานนั้นมีเหตุการณ์เกิดขึ้นจนถึงขั้นประกาศใช้แผน ERP หรือเมื่อประเมินผลกระทบ หากเห็นว่ามี ความรุนแรงสูงเกินกว่าเกณฑ์ที่กำหนด จำเป็นต้องนำ BCP มาใช้ก็สามารถประเมินประสิทธิผลได้จากการนำแผนมาใช้จริงเทียบกับค่าเป้าหมายที่ตั้งไว้ เช่น ค่า MTPD, RTO, MAL เป็นไปตามที่ได้กำหนดไว้หรือไม่ (ที่มาของค่าต่าง ๆ เหล่านี้ อยู่ในขั้นตอนที่ 3 การวิเคราะห์ผลกระทบทางธุรกิจ (BIA) และประเมินความเสี่ยง (Risk Assessment: RA)) ส่วนสำหรับกรณีที่หน่วยงานไม่ได้ประกาศใช้แผน ERP หรือแผน BCP ก็สามารถประเมินได้จากการซักซ้อมแผน ซึ่งหากซักซ้อมแผนแล้วไม่เป็นไปตามข้อกำหนดก็สามารถปรับปรุงแผนเพื่อให้เกิดประสิทธิผล และเป็นไปตามข้อกำหนดได้

Morning Talk...



คุยกันเช้านี้... มีดีมากกว่าเรื่องเมาท์

เพราะ กปภ. เชื่อกันว่าการเสริมสร้างวัฒนธรรมองค์กร ส่งผลต่อความผูกพันระหว่างพนักงานภายในองค์กร เมื่อบรรยากาศการทำงานดีย่อมส่งผลต่อพลังในการสร้างสรรค์ผลงานที่ดีเพื่อส่งมอบบริการให้แก่ลูกค้าได้อย่างประทับใจ กปภ. จึงปลูกฝังวัฒนธรรมองค์กรผ่านกิจกรรมต่าง ๆ ซึ่ง “โครงการสนทนายามเช้า” หรือ “Morning Talk” ซึ่งผู้บริหารและพนักงานทั้งสองส่วนกลางและส่วนภูมิภาคได้ดำเนินการอย่างจริงจังและต่อเนื่อง โดย กปภ.มุ่งหวังผลลัพธ์คือ “ลูกค้าประทับใจในคุณภาพและบริการที่เป็นเลิศ”

ในส่วนของ กปภ. เขต 9 ซึ่งได้คะแนนความผูกพันต่อองค์กรในระดับที่ดี คาดว่าคงต้องมีเคล็ดลับอะไรมาบอกเล่าเก้าสิบให้ฟังแน่ ๆ วารสารน้ำฉบับนี้ จึงขอไปพูดคุยกับ กปภ. สาขาในสังกัดคือ กปภ. สาขาเชียงใหม่ (ชั้นพิเศษ) เพื่อไปเจาะลึกแง่มุมต่าง ๆ ว่าทำอะไร จึงได้คะแนนความผูกพันสูงและมีผลงานดีเป็นที่ประจักษ์





นายปฎิญา เพชรมาก ผู้จัดการ กปภ. สาขาเชียงใหม่ (ชั้นพิเศษ) ให้สัมภาษณ์ว่า

“การที่ได้พูดคุยกันระหว่างทีมงานที่เรียกแบบนี้เพราะอยากให้ทุกคนรู้ว่าเราเป็นทีมเดียวกัน โดยไม่มีลำดับชั้นสายการบังคับบัญชามาเป็นกำแพงกันระหว่างที่มีการพูดคุย”

นอกจากจะสอบถามถึงสารทุกข์สุกดิบของพนักงานทุกคนแล้ว Morning Talk ยังมีการพูดจาแบบเปิดใจ เพื่อให้เข้าใจถึงปัญหาและจะได้หาทางแก้ไขได้อย่างเหมาะสมต่อไป ซึ่งแต่ละเดือนเราจะมีการกำหนดหัวข้อที่จะพูดคุยอย่างชัดเจน และที่สำคัญจะต้องมีการถ่ายทอดนโยบายขององค์กรให้พนักงานได้รับรู้อยู่เสมอ ซึ่ง กปภ. ให้ความสำคัญกับการสื่อสารสองทิศทางระหว่างผู้บริหารกับพนักงานเพื่อให้มีความเข้าใจไปในแนวทางเดียวกัน

สำหรับ กปภ. สาขาเชียงใหม่ (ชั้นพิเศษ) เราใช้ Morning Talk สร้างการรับรู้และสร้างความเข้าใจให้กับพนักงาน ซึ่งครอบคลุมถึงร้อยเปอร์เซ็นต์แล้ว เพราะการได้มารวมกลุ่มนั่งพูดคุยกันนั้น หากพนักงานคนใดไม่เข้าใจในประเด็นต่าง ๆ เขาก็ยังไปสอบถามเพื่อนร่วมงานให้ช่วยอธิบายเพิ่มเติมได้

ผมเห็นว่าสิ่งที่ได้จากการ Morning Talk นั้นมีความสำคัญมาก ซึ่งทุกครั้งเราต้องมีการตั้งหัวข้อก่อนการประชุมเพื่อให้ทีมงานได้มีโอกาสไปเตรียมความพร้อม และมีการจดบันทึกรายงานการประชุม รวมทั้งติดตามความก้าวหน้าอย่างต่อเนื่อง

ผู้จัดการ กปภ. สาขาเชียงใหม่ (ชั้นพิเศษ) บอกอีกว่าผลลัพธ์ของการ Morning Talk แม้เราจะทำเพียงเดือนละครั้ง แต่ก็สร้างความเปลี่ยนแปลงที่เห็นได้ชัดเจนว่า พนักงานมีความเข้าใจกันมากขึ้น และมีการทำงานอย่างเป็นระบบ มีความกระตือรือร้น ในการปฏิบัติงาน เนื่องจากเราจะมีการติดตามความคืบหน้าความก้าวหน้าของงานที่ได้รับการมอบหมายในการประชุมครั้งก่อนอยู่เสมอ ทำให้พนักงานไม่ปล่อยปละละเลยหรือเพิกเฉยต่องานที่ได้รับมอบหมาย

“นี่” ฟังอย่างนี้แล้ว ได้เห็นคุณค่าเพิ่มของ Morning Talk เลยว่าสามารถสร้างความสุขในการทำงานให้พนักงานได้อีกด้วย โดยทำให้พนักงานเห็นคุณค่าของงานที่ทำอยู่และปรับปรุงพัฒนางานอยู่เสมอ การประชุมพบปะกันทำให้ทุกคนได้ช่วยกันคิด ช่วยกันทำ โดยเฉพาะอย่างยิ่ง ได้ช่วยกันดูแลลูกค้าในทุกๆ ด้าน ซึ่งสร้างความสามัคคีภายในหน่วยงานเพื่อให้บรรลุเป้าหมาย กปภ. ไปด้วยกัน ต้องขอชื่นชมเลยว่าทีมงาน กปภ. สาขาเชียงใหม่ (ชั้นพิเศษ) นั้นแข็งแกร่งจริง ๆ



หัวใจ แห่งท้องทะเลพม่า สวรรค์ใต้น้ำ ที่น่าสัมผัส

ในชีวิตของใครหลาย ๆ คนคงอยากลองอะไรใหม่ ๆ ให้กับตัวเองสักครั้งหนึ่ง แล้วโอกาสก็มาถึงเมื่อบังเอิญไปเจอโปรโมชันทริปเที่ยวเกาะเปิดใหม่ที่พม่าชื่อว่า **Cock Burn** หรือเกาะช้างเผือก เค้าวากันว่าทะเลน้ำใสก็ ปะการังก็สมบูรณ์ ดอกไม้ทะเลมาเต็มเป็นทุ่ง ปลาก็มีหลากหลายสายพันธุ์ โดยเฉพาะฉลามหูดำก็เยอะอย่างปลาการ์ตูนนี่ไม่มีให้เห็นอยู่ทั่วทุกบริเวณ อะไรที่ทะเลไทยหาได้ยากให้มาดูที่นี่ นอกจากนั้นยังมีเกาะยอดฮิตอย่าง Cocks Comb หรือเกาะหัวใจมรกตที่เปิดตัวมาได้หลายปีแล้ว มีหลายคนเล่าต่อกันมาว่าถ้าเป็นสาวกดำน้ำตื่นตัวจริงต้องไม่พลาด อวยกันเวอร์วังอลังการขนาดนี้ ผู้รักการดำน้ำอย่างเราจะพลาดได้อย่างไร! แล้วภารกิจตามหาหัวใจมรกตและเขาช้างเผือกก็เริ่มต้นขึ้น...

การรวมตัวของสมาชิกพิชิตเกาะช้างเผือกและหัวใจมรกตเป็นไปอย่างรวดเร็ว ปะ! ไปกัน..ชวนปู้บปู้บ แบ่งหน้าที่กันทำโดยไม่ต้องมอบหมายงาน คนหนึ่งจัดแจงจองตั๋ว คนหนึ่งจองทัวร์ คนหนึ่งหาข้อมูลดูน้ำขึ้นน้ำลง จากข้อมูลท่องเที่ยวบอกไว้ว่าทะเลพม่าจะมีช่วงปิดเกาะเพื่อให้ธรรมชาติได้ฟื้นฟูเป็นประจำทุกปี โดยทุกเกาะจะปิดในช่วงเดือนมิถุนายน - กันยายน และเปิดให้นักท่องเที่ยวเข้ามาเที่ยวชมอีกครั้งในช่วงเดือนตุลาคม พวกเราจึงเลือกเดินทางในช่วงเดือนเมษายน กะว่าจะได้ไปเล่นลาฟไฟส์ ทะเลสวยแน่ ๆ !!

แล้ววันเดินทางก็มาถึง พวกเราเลือกเดินทางด้วยรถทัวร์บริษัทนิมิตทัวร์ ขึ้นที่สายใต้ใหม่รอบสามทุ่ม โดยจะถึงขนส่งระนองประมาณตี 5 การเดินทางเริ่มต้นอย่างทุลักทุเล แอปผิดหวังเล็ก ๆ เมื่อได้ยินว่าช่วงนี้พายุเข้า แล้วยังเห็นฟ้าครึ้มมาแต่ไกล ฝนเริ่มตก รถเริ่มติด น้ำเริ่มท่วม เริ่มวิตกว่าจะทันรถกันหรือไม่ สุดท้ายก็ได้ขึ้นรถแบบเฉียดฉิวเหมือนกัน พอขึ้นรถได้ก็แยกย้ายกันนั่งประจำที่ พวกเราเลือกที่นั่งเดี่ยวนอนเหยียดขากันได้สบาย แต่เจอฝนกันมาตลอดทางทำให้ถึงช้ากว่ากำหนด พวกเรามาถึงขนส่งระนอง





ประมาณ 6 โมงเช้าพร้อมเรียกรถของบริษัททัวร์มารับ สำหรับทริปครั้งนี้เราเลือกใช้บริการของบริษัท เอส ซี เวิร์ล เอกเพรส ทั้งนี้ ในการมาเที่ยวทะเลพม่า นักท่องเที่ยวจำเป็นต้องอาศัยบริษัททัวร์เท่านั้น เพราะบริษัททัวร์แต่ละเจ้าจะต้องทำการประมูลสัมปทานแต่ละเกาะกับทางรัฐบาลพม่าเท่านั้น ดังนั้นใครคิดจะเช่าเรือไปเที่ยวเองล้มเลิกความคิดได้เลยจ้า

โปรแกรมวันแรกหลังจากที่ไกด์พาเราทานข้าวเช้าและเก็บสัมภาระเข้าที่พักที่โรงแรมทีนิตี ระนองเรียบร้อยแล้วก็มุ่งหน้าไปยังท่าเทียบเรือศุลกากรระนอง (ประภาคาร) ทันทีเพื่อทำเอกสารผ่านแดนชั่วคราว ถ้าเป็นการเดินทางแบบวันเดียว ใช้เพียงแค่บัตรประชาชนเท่านั้น หรือถ้าใครคิดจะค้างคืนที่พม่า แนะนำว่าให้พกพาสปอร์ตมาด้วยค่ะ ส่วนขั้นตอนการทำเอกสาร ทัวร์จะเป็นผู้จัดการให้เราทั้งหมด แต่กว่าจะได้ขึ้นเรือต้องรอศุลกากรทำเรื่องอยู่นานพอสมควรแล้วยังต้องรอบางคณะที่ยังมาไม่ถึงด้วย ก็รู้สึกหวั่น ๆ ว่าฝนจะตกมัย รอจากแดดจ้าจนฟ้าครึ้ม ๆ ระหว่างนั้นไกด์ก็แนะนำที่เที่ยวให้เราไปพลาง ๆ

ประเทศพม่าหรือเมียนมา หนึ่งในกลุ่มประเทศอาเซียนเพื่อนบ้านของเรา ที่ไม่ควรมองข้ามในเรื่องการท่องเที่ยว

ด้วยมีธรรมชาติที่อุดมสมบูรณ์ เนื่องจากการปิดประเทศมาอย่างยาวนานทำให้ธรรมชาติภายในประเทศยังคงสวยงาม และเมื่อมีการเปิดประเทศเมื่อไม่นานมานี้ เราจึงเริ่มได้เห็นเพชรเม็ดงามในพม่าค่อย ๆ เผยโฉมออกมาทีละนิด โดยเฉพาะท้องทะเลที่มีความงดงามไม่แพ้ทะเลทางฝั่งเมดิเตอร์เรเนียนเลย สิ่งมหัศจรรย์ในท้องทะเลพม่าก็ได้เผยออกมาให้เราได้เห็นบ้างแล้ว นั่นก็คือ **เกาะ Cock Comb** หรือ **“เกาะหัวใจมรกต”** ซึ่งมีรูปร่างคล้ายกับรูปหัวใจ ตั้งอยู่ในทะเลอันดามัน อยู่ห่างจากชายฝั่งจังหวัดระนองเพียงแค่ประมาณ 81.2 กิโลเมตรเท่านั้น อีกเกาะที่เป็น Landmark แห่งใหม่ นั่นก็คือ เกาะ Cock Burn หรือหมู่เกาะช้างเผือก ไกด์บอกว่าเกาะนี้เป็นลักษณะเกาะที่แยกออกจากกัน เหมือนท่อนหินที่แตกหักอยู่ตรงกลางทอดยาวเหมือนช้างนอน มีหาดทรายขาวละเอียด ท้องทะเลสีครามน้ำใสมาก สามารถปีนขึ้นไปดูวิว ชมหมู่เกาะได้ ฟังดูแล้วตื่นเต้น ไกด์จะได้ไปสัมผัสกันแล้ว แต่ที่ตื่นเต้นกว่าคือจะได้ไปกันตอนไหนละ ฝนก็ครึ้ม ๆ มาแล้ว

ถึงเวลาเรือออกก็ล่องไปจนเวลา 10.30 น. และแวะเปลี่ยนเรือที่ท่าเรือโรงแรมเพิร์ลลาгуна (พม่า) แล้วมุ่งหน้าสู่วิกตอเรียพอยท์ (เกาะสอง) เพื่อให้เจ้าหน้าที่ตรวจเอกสารเข้าเมืองพม่า หลังเสร็จการทำเรื่องผ่านแดนเรียบร้อยแล้ว เวลาของการท่องเที่ยวทะเลพม่า โดยโปรแกรมดำเนินาขึ้นจุดแรกคือที่เกาะเรนเดียร์ โดยเรือเร็วใช้เวลาเดินทาง 1.20 ชั่วโมงสัมผัสแรกเห็นแม้นับว่าน้ำยังต้องมนต์เสน่ห์ของความใสของน้ำทะเล ทำให้มองเห็นแนวปะการังและฝูงปลาชัดเจนพอตาลไปยั้งตื่นตาตื่นใจไปกับปะการังเขากวางที่อุดมสมบูรณ์แซมด้วยยอดอ่อนสีสวยและฝูงปลานานาชนิดว่ายผ่านไปผ่านมาหลากสีสน นางเอกของที่นี่คงหนีไม่พ้นปลาการ์ตูนส้ม - ขาว หรือเรามักเรียกกันว่านิโมมุดเข้ามาดูออกตามกอดอกไม้ทะเล

แต่ความพิเศษของที่นี่นี่โมจะตัวใหญ่มาก และมีปลาการ์ตูน สายพันธุ์อื่นมาให้เห็นด้วย ไม่ว่าจะเป็น มะเขือเทศ อินเดียนแดง อานม้า และลายปล้อง ไกด์บอกว่าเดี๋ยวจะพาไปอีกที่มีดอกไม้ทะเลกับปลาเยอะกว่านี้อีก โอ้วว้าวววว คือนั่นดิอะ

หลังจากชมความงามของเกาะเรนเดียร์แล้ว เรือก็มุ่งหน้าไปที่เกาะ Cock Burn Landmark ของวันนี้ เมื่อเรือใกล้ถึง เราพบกับเทือกเขาตระหง่านทอดแนวยาวโดยมีหาดทรายสีขาวละเอียดและน้ำทะเลสีฟ้าครามรายล้อม ยั่วยวนใจให้รีบลงไปสัมผัส ริมฝั่งจะมีแนวปะการังและหินอยู่หนาแน่นทำให้เรือไม่สามารถเข้าไปได้ นักท่องเที่ยวทุกคนจะต้องเดินเท้าไปกันเอง ก็จะมีคนล่ำบากหน่อยเพราะต้องระวังปะการังและหินบาดเท้า และที่สำคัญปะการังไม่ควรได้รับความเสียหาย เกาะนี้สวยงามดังคำเล่าขานของใครต่อหลายคน แต่ทะเลด้านหลังคลื่นจะแรงหน่อย เหมาะสำหรับการเดินเล่นถ่ายรูปกันไปเรื่อย ๆ ตามใจชอบ ไกด์เตือนพวกเราว่าอย่าปีนขึ้นไปบนเขา เพราะชันมากเกรงจะได้รับอันตราย หลายคนแอบผิตหัวง เพราะตามริ้วที่ดูกันมา มีคนขึ้นถ่ายรูปจากบนเขาแล้วเห็นวิว 360 องศาสวยงามมากแต่เพื่อความปลอดภัยก็ควรปฏิบัติตามคำแนะนำจะดีกว่านะค่ะ

จากนั้นพวกเราก็เดินทางต่อไปยังเกาะมุกเพื่อพักผ่อนรับประทานอาหารกลางวัน ที่เกาะมุกนี้จะมีลักษณะเป็นหาดทรายขาวละเอียดดั่งแป้งทอดยาวหลายกิโล ทานข้าวเสร็จก็พักผ่อนถ่ายรูปสวย ๆ เล่นน้ำหน้าหาดได้เลย พวกเราใช้เวลาอยู่บนเกาะนี้ประมาณ 1 ชั่วโมง ไกด์ก็เรียกขึ้นเรือเพื่อไปดำน้ำต่อที่สุดท้าย โดยจุดหมายข้างหน้าของเราคือ เกาะนูดี้

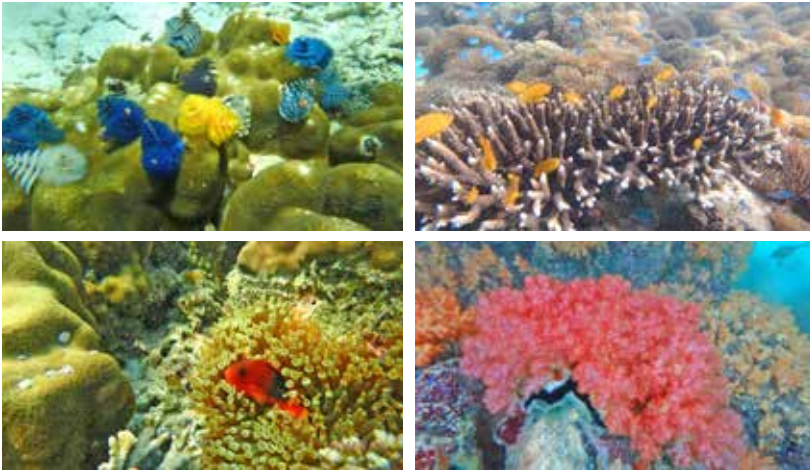
เกาะนูดี้ เป็นเกาะที่มีลักษณะคล้ายตัวนูดี้หรือหากทะเล ความสมบูรณ์ของทรัพยากรทางทะเลที่นี่ไม่แพ้ที่เกาะเรนเดียร์เลย น้ำที่ใสใสมากนักผสมผสานกับความใสของน้ำทะเลทำให้มองเห็นฝูงปลาและปะการังชัดเจน ที่เกาะนี้เราได้เห็นปลาหมึกทะเลว่ายมาอวดโฉมให้นักท่องเที่ยวได้ถ่ายรูปกันด้วย ความสุขเล็ก ๆ ของพวกเราก็คือเห็นสิ่งสวยงามใต้ท้องทะเลที่สมบูรณ์แบบนี้แหละ

สำหรับวันนี้เรามีทานมื้อเย็นที่โรงแรมแกรนด์อันดามัน พม่า ซึ่งนอกจากพวกเราจะได้ทานอาหารบุฟเฟ่ต์แสนอร่อย ต้มยำกับบรรยากาศทะเลที่อยู่เบื้องหน้าแล้ว โรงแรมยังมีร้านสินค้าปลอดภาษีที่ร้านค้าดีฟรี่ให้เราได้เพลิดเพลินกับการ Shopping และห้องเกมนานาชนิดให้เราได้เสี่ยงโชคที่จัดให้บริการไว้ตลอด 24 ชั่วโมงอีกด้วย ทริปดำน้ำวันแรก

จบลงแบบลื่น ๆ ฝนกันเล็กน้อย แต่ทุกคนก็ได้รอยยิ้มกลับมาเต็มกระเป๋า รอลุ้นทริปตามหาหัวใจมรกตวันพรุ่งนี้ดีกว่าว่าจะเป็นอย่างไร

เช้าวันที่สอง พวกเราออกเดินทางแต่เช้าเพื่อไปทำเรื่องเอกสารข้ามแดนและขึ้นเรือที่ท่าเทียบเรือสุลกาการระนอง เช่นเดิม จนได้ออกเดินทางในเวลาใกล้เคียงกับเมื่อวานเล็กน้อย วันนี้อาจต้องลื่นมากกว่าฝนเพราะไกด์แจ้งว่าวันนี้จะมีพายุ ทริปก็นี้ก็จะดูแรง ๆ หน่อย เพื่อกลับให้ถึงเกาะฝั่งพม่าได้ทัน บ่ายสามโมงก่อนพายุจะเข้า แต่การันตีคุณภาพคับจอได้ครบทุกโปรแกรมแน่นอน แล้วก็ไม่ผิดหวังจริง ๆ เมื่อเรามาถึงจุดหมายแรกที่ **เกาะ Cocks Comb** ด้านหน้าเป็นผาหินปูนสูงชัน เป็นเกาะกลางทะเลที่ไม่มีชายหาด มีช่องน้อย ๆ ตรงปากถ้ำพอให้แดดส่องลงบนผิวน้ำทะเลสีเขียวมรกตให้เป็นแสงสะท้อนส่องเห็นสิ่งที่อยู่ใต้น้ำได้อย่างชัดเจนงดงามมาก โชคดีที่วันนี้ระดับน้ำและคลื่นลมเป็นใจให้พวกเราสามารถลอดปากถ้ำเข้าไปได้อย่างสะดวก แต่ทางปากถ้ำน้ำค่อนข้างเชี่ยว ใครที่ว่ายน้ำไม่แข็งก็ต้องเกาะเชือกค่อย ๆ ว่ายเข้าไป หากใครสังเกตดี ๆ บริเวณปากถ้ำนี้จะมีแสงทะเล กัลปังหา และปะการัง 7 สีอยู่ใต้น้ำด้วย และเมื่อผ่านเข้าไปข้างในแล้ว





เราก็ค้นพบว่าคำต่าง ๆ ที่เล่าขานกันมา เมื่อมาสัมผัสด้วยตาตัวเองมันวิเศษกว่ามาก ลักษณะเหมือนเราเข้าไปอยู่ในสนามฟุตบอลขนาดใหญ่ เมื่อแหงนมองขึ้นไป จะเห็นว่าช่องตรงกลางนี้มีรูปร่างคล้ายกับรูปหัวใจ ผนวกกับบริเวณรอบปากปล่อง มีต้นไม้สีเขียวขจี ทำให้รูปร่างหัวใจนี้มองเห็นเด่นชัด สิ่งนี้เอง ที่ทำให้เกาะนี้ได้รับการขนานนามจากคนไทยว่าเป็น “เกาะหัวใจมรกต” ซึ่งชาวต่างชาติจะรู้จักกันในนาม “Hidden Lagoon” แม้ปลาและปะการังจะไม่เยอะเหมือนกับเกาะอื่น ๆ แต่ก็เปี่ยมเสน่ห์ที่ชวนหลงใหลได้ไม่น้อย


หลังจากค้นพบหัวใจมรกตกันแล้ว เรือก็พาเรามุ่งหน้ามายัง**เกาะตาฟูก** หรือ **Dunkin Island** เพื่อพักผ่อนอาหารกลางวัน บรรยากาศทะเลที่นี่ยิ่งบอกเลยว่าสวยเกินคำบรรยาย สังเกตจากเม็ดทรายที่ขาวละเอียดมาก น้ำทะเลใสตั่งคริสตัล เจียบสงบ และค่อนข้างมีความเป็นส่วนตัว ตัวเกาะล้อมรอบด้วยป่าธรรมชาติ อุดมสมบูรณ์ นักท่องเที่ยวสามารถลงเล่นน้ำทะเลบริเวณเกาะตาฟูกได้ตลอดเวลา จะดำน้ำ ถ่ายรูป นั่งอ่านหนังสือ หรือนอนเล่น ก็สามารถดื่มด่ำกับบรรยากาศของทะเลตาฟูกได้ตลอดทั้งวันไม่มีเบื่อ พวกเราใช้เวลาอยู่ที่นั่นกันประมาณ 1 ชั่วโมง ก่อนจะเคลื่อนย้ายไปยัง**เกาะเกือกม้า** หรือ **Horse Shoe** ซึ่งเป็นเกาะที่มีสัมปทานรังนกอีแอ่นและมีจุดดำน้ำที่น่าสนใจอีกเกาะหนึ่ง จุดเด่นของเกาะนี้คือปะการัง ผักกาดที่มีอยู่หนาแน่นและสมบูรณ์มาก แต่ในขณะเดียวกันก็มีความเปราะบางมากเช่นกัน เพียงแค่ใครสะกิดไปโดนแนวปะการังเพียงปลายนิ้ว ก็จะทำให้ปะการังเหล่านั้นหักกร่อนทันที ดังนั้นข้อพึงระวังในการดำน้ำมากที่สุดก็คือการปล่อยไปจับหรือเหยียบโดนแนวปะการังเพราะจะทำให้ถูกทำลายได้ง่าย และต้องอาศัยระยะเวลาฟื้นฟูนาน เชื่อว่าใครหลาย ๆ คนน่าจะอยากเห็นความสมบูรณ์ของปะการังเหล่านี้ให้คงอยู่ตลอดไป ให้เป็นแหล่งอาศัยของปลาเล็กปลาน้อย และสัตว์น้ำต่าง ๆ สร้างความสวยงามและสีสันในทะเลให้เราได้ชื่นชมต่อไป

แล้วก็มาถึงจุดดำน้ำทริปสุดท้าย Landmark สำคัญอีกจุดสำหรับการดำน้ำ นั่นก็คือ **เกาะย่านเชือก** หรือ **ZedetkyiKyun Island** เพียงแค่สัมผัสด้วยตาจากบนผิวน้ำที่มีความใสราวกระจก ทำให้เห็นปะการังและปลานานาชนิดได้อย่างชัดเจน เมื่อดำน้ำลงไปจะพบว่าที่นี่เป็นเหมือนสวรรค์ขนาดย่อม เพราะเต็มไปด้วย

ดอกไม้ทะเลและปลานีโมแหวกว่ายอวดโฉมไปมา มีปะการังน้ำตื้นหลากหลายชนิด เช่น ปะการังเขากวาง ปะการังผักกาด ปะการังโต๊ะ และปะการังสมอง เรียงรายสลับสียอดอ่อนสวยงามให้น่าค้นหา ประกอบกับระดับน้ำทะเลไม่ลึก ทำให้เราต้องดำน้ำขนานไปกับแนวปะการังและโชดหินอย่างระวัง เพื่อไม่ให้สิ่งใดในร่างกายไปกระทบสิ่งที่อยู่เบื้องล่าง ความตื้นของน้ำทะเลทำให้เราสามารถสัมผัสดอกไม้ทะเลและปลาต่าง ๆ ได้อย่างชัดเจน โดยเฉพาะปลาการ์ตูนมะเขือเทศสีแดงสดที่ว่ายอวดโฉมมุดเข้ามาดูออกในกอดดอกไม้ทะเลให้นักท่องเที่ยวถ่ายรูปเล่นกันอย่างเพลิดเพลิน สวรรค์ใต้ผืนน้ำแห่งนี้ทำให้อยากจะหยุดเวลาไว้นาน ๆ จนใกล้ประจําเรือบอกให้ขึ้นกันได้แล้ว พายุมมาแล้วจ้า

หลังจากนั้นไม่นานฝนก็เริ่มตกลงมเริ่มแรง พายุมตามคำพยากรณ์จริง ๆ เรือสปีดโบ๊ทต้องขับอย่างระมัดระวังที่สุด เพราะคลื่นลมกระโชกแรงมาก จนพวกเราและนักท่องเที่ยว คนอื่น ๆ ต้องเอาผ้าขึ้นมาโพกศีรษะกันน้ำฝนและหมกกันหนาวกันไปใช้เวลาไม่นานพวกเรา ก็มาถึงโรงแรมอย่างปลอดภัย และรีบอาบน้ำเปลี่ยนชุดกันอย่างด่วน ๆ เพราะจ้องเที่ยวรอไว้ 2 ทุ่ม ลุ้นกันว่า จะทันร่มยี่หว่า ไหนจะต่อเรือ ต่อรถตู้ไปขนส่งอีก ก็จะต้องมีความวุ่นวายนิดหน่อยพอ ๆ กับขามาเลยละ

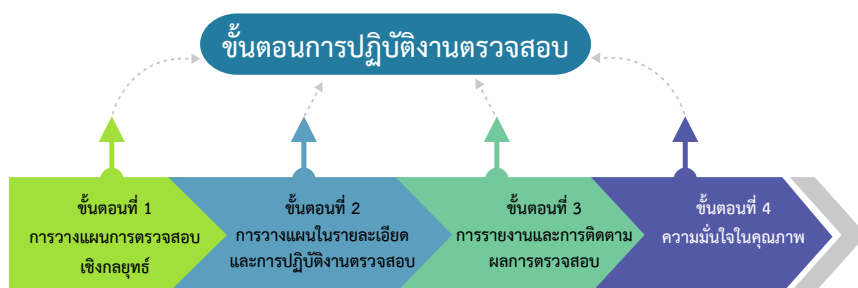
แล้วทริปตามหาหัวใจมรกตท่องเที่ยวสวรรค์ใต้ทะเลของพวกเรา ก็จบลงแบบ Happy พรออยยิ้มมาเต็มกระเป๋ามาแล้วก็อยากมาอีก ด้วยต้องมนต์เสน่ห์ของความสมบูรณ์ของสิ่งมีชีวิตใต้ผืนน้ำที่หาดูได้ยาก และน้ำทะเลใส ๆ ดังคริสตัล

หากคุณเป็นคนที่ชื่นชอบการดำน้ำตื้น ขอแนะนำให้ลองมาที่นี่สักครั้ง แล้วคุณจะพบว่าสวรรค์ใต้น้ำอยู่ใกล้แค่นี้เอง 

การปฏิบัติงาน ของผู้ตรวจสอบ กปภ. (1)

พบกับ Audit Talks อีกเช่นเคยนะคะท่านผู้อ่าน....หลาย ๆ ฉบับที่ผ่านมา ท่านผู้อ่านได้รับทราบเกี่ยวกับหน่วยงานตรวจสอบภายในและแนวปฏิบัติของผู้ตรวจสอบภายในมาบ้างแล้ว ฉบับนี้...ท่านผู้อ่านจะได้ทราบถึง การปฏิบัติงานตรวจสอบกันบ้างว่ามีขั้นตอนในการปฏิบัติงานอย่างไร.....มาติดตามกันนะคะ

การปฏิบัติงานตรวจสอบ หมายถึง กระบวนการตรวจสอบ การสอบทาน และรวบรวมหลักฐานเพื่อวิเคราะห์และประเมินผลการปฏิบัติงานของหน่วยงานต่าง ๆ ว่าเป็นไปตามนโยบาย แผนงาน ระเบียบปฏิบัติของหน่วยงาน รวมถึงกฎหมายที่เกี่ยวข้อง พร้อมทั้งเสนอข้อเท็จจริงที่ได้จากการตรวจสอบและข้อเสนอแนะต่อผู้บริหารของหน่วยรับตรวจ



ผู้ตรวจสอบ ต้องปฏิบัติงานตามแผนการตรวจสอบภายในที่ได้รับการอนุมัติจากคณะกรรมการตรวจสอบของ กปภ. ตามระเบียบกระทรวงการคลังว่าด้วยคณะกรรมการตรวจสอบและหน่วยตรวจสอบภายในของรัฐบาล พ.ศ. 2555 โดยทีมผู้ตรวจสอบจะต้องดำเนินการวางแผนการตรวจสอบในรายละเอียดให้สอดคล้องกับแผนการตรวจสอบเชิงกลยุทธ์และแผนการตรวจสอบประจำปี (ขั้นตอนที่ 1) ที่จัดทำขึ้นและได้รับการอนุมัติจากคณะกรรมการตรวจสอบของ กปภ.

สำหรับการวางแผนการตรวจสอบในรายละเอียด (ขั้นตอนที่ 2) เป็นแผนที่จัดทำขึ้นเพื่อกำหนดขั้นตอนและประมาณระยะเวลาในการปฏิบัติงานตรวจสอบและนำแผนดังกล่าวไปใช้เป็นเกณฑ์ในการประเมินผลการปฏิบัติงานของผู้ตรวจสอบเมื่อเสร็จสิ้นกระบวนการตรวจสอบ การวางแผนการตรวจสอบในรายละเอียดประกอบด้วย

1. การกำหนดวัตถุประสงค์การตรวจสอบในกิจกรรมหรือกระบวนการที่กำหนดไว้ในแผนการตรวจสอบประจำปี โดยวัตถุประสงค์ของการตรวจสอบจะสอดคล้องกับวัตถุประสงค์ของกิจกรรมหรือกระบวนการ และวัตถุประสงค์ขององค์กร ระดับความเชื่อมั่นที่ฝ่ายบริหารคาดหวังจากผลการตรวจสอบ ทรัพยากรที่จำเป็นผลการตรวจสอบ และระยะเวลาที่ใช้ในการปฏิบัติงานตรวจสอบ ซึ่งหัวหน้าทีมตรวจสอบที่ได้รับมอบหมายจะต้อง

INTERNAL AUDIT

พิจารณาหารือ และเสนอผู้ช่วยผู้ว่าการ (สำนักตรวจสอบ) อนุมัติเพิ่มเติมนอกเหนือจากวัตถุประสงค์ที่กำหนด

2. หารือกับผู้รับผิดชอบหลักของกิจกรรมหรือกระบวนการที่กำหนดไว้ รวมถึงขอความเห็นในประเด็นที่เกี่ยวข้องกับนโยบาย ระเบียบ วิธีปฏิบัติ การปฏิบัติงานในกิจกรรมหรือกระบวนการที่ทำการตรวจสอบ และกำหนดวันประชุมเพื่อเริ่มปฏิบัติงานตรวจสอบ

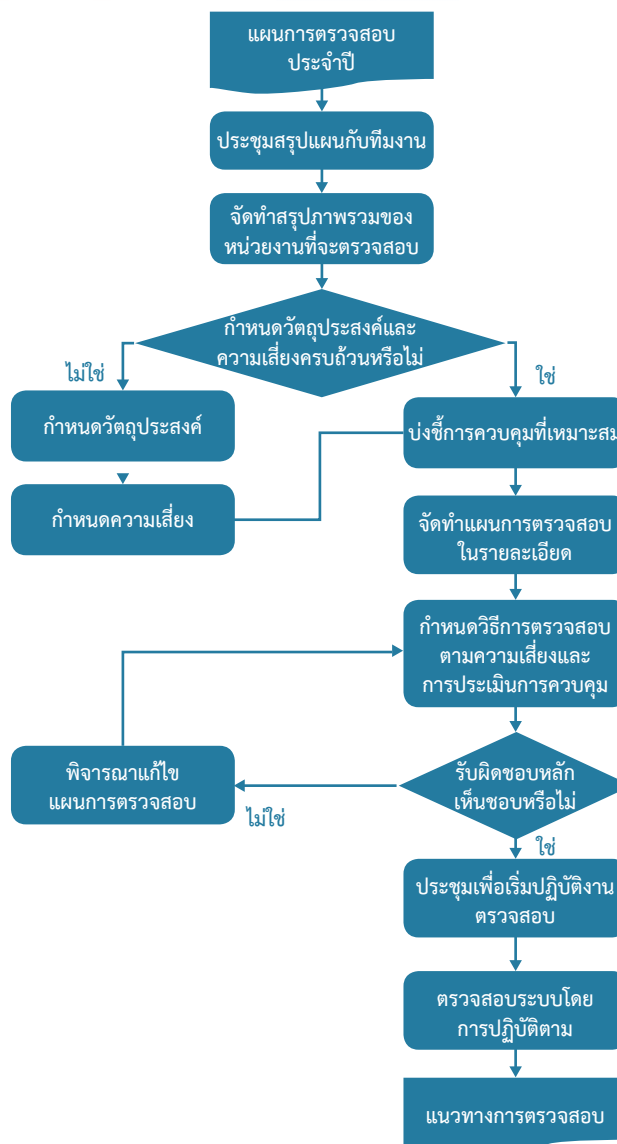
3. สอบทานข้อมูลเบื้องต้นเกี่ยวกับกิจกรรมหรือกระบวนการที่กำหนดไว้ เช่น นโยบาย และระเบียบวิธีปฏิบัติที่เกี่ยวข้อง ผลการตรวจสอบจากสำนักงานการตรวจเงินแผ่นดินและผลการตรวจสอบครั้งก่อน เอกสารหลักฐานต่างๆ เป็นต้น

4. ประชุมเปิดการตรวจสอบ (Kick-off Meeting) ในการประชุมหัวหน้าทีมตรวจสอบจะแจ้งให้ผู้รับผิดชอบและบุคคลที่เกี่ยวข้องในกิจกรรมหรือกระบวนการที่กำหนดไว้ได้รับทราบถึงแนวทางวัตถุประสงค์ ระยะเวลา และการรายงานในการปฏิบัติงานตรวจสอบ ตลอดจนหารือประเด็นที่ผู้รับผิดชอบหลักของกิจกรรมต้องการให้ผู้ตรวจสอบภายในมุ่งเน้นหรือพิจารณาเพิ่มเติม

5. ประเมินประสิทธิภาพของการควบคุมภายในโดยการทดสอบการปฏิบัติตามระเบียบและการควบคุมภายในของกิจกรรมหรือกระบวนการที่กำหนดไว้ (Control Operating Effectiveness Assessment - OEA) โดยการสัมภาษณ์ผู้ปฏิบัติงาน การสังเกตการณ์การปฏิบัติงานการสอบทานเอกสารหรือรายงานต่างๆ การวิเคราะห์ข้อมูล และการบันทึกแผนภาพการปฏิบัติงาน (Flow Chart)

6. กำหนดขอบเขตการปฏิบัติงานและแนวทางการตรวจสอบ ซึ่งผลจากการทดสอบระบบโดยการปฏิบัติตามจะทำให้ทราบถึงความเสี่ยงและการควบคุมภายในที่มีอยู่ในกิจกรรมหรือกระบวนการนั้นเพื่อนำมาใช้กำหนดขอบเขตและวัตถุประสงค์ในการปฏิบัติงาน และจัดทำแนวทางการตรวจสอบ การทดสอบรายการ และการสุ่มตัวอย่างโดยพิจารณาตามความเสี่ยงของกิจกรรมหรือกระบวนการนั้นๆ เป็นสำคัญ

ขั้นตอนที่ 2 การวางแผนในรายละเอียดและการปฏิบัติงาน



เป็นอย่างไรกันบ้างค่ะท่านผู้อ่าน.....ในฉบับนี้ Audit Talks นำเสนอในส่วนของการวางแผนในรายละเอียดและการปฏิบัติงานถึงการกำหนดขอบเขต วัตถุประสงค์ในการปฏิบัติงานและการกำหนดแนวทางการตรวจสอบ ซึ่งสำนักตรวจสอบ กปภ. ยึดตามระเบียบกระทรวงการคลังว่าด้วยคณะกรรมการตรวจสอบและหน่วยตรวจสอบภายในของรัฐบาล พ.ศ. 2555 แต่ในขั้นตอนการปฏิบัติงานยังไม่เสร็จเพียงเท่านั้นคะ...ฉบับหน้า Audit Talks จะนำความรู้เกี่ยวกับการปฏิบัติงานตรวจสอบในภาคสนาม และการรายงานผลการตรวจสอบมาฝากกันคะ..สวัสดีค่ะ 🙋

สรุปผลการประชุมคณะกรรมการ กปภ.

ครั้งที่ 3/2561 เมื่อวันที่ 20 มีนาคม 2561

“สำนักผู้ว่าการ”

การประชุมคณะกรรมการ กปภ. ครั้งที่ 3/2561 เมื่อวันที่ 20 มีนาคม 2561 ซึ่งมีนายวัชรชัย พรหมเลิศ กรรมการรักษาการในตำแหน่งประธานกรรมการ กปภ. เป็นประธานการประชุม ที่ประชุมมีมติในเรื่องต่าง ๆ ที่เป็นสาระสำคัญ ดังนี้

เรื่องเพื่อพิจารณา

1. เห็นชอบรายงานผลการดำเนินงานด้านการเงินของ กปภ. และอนุมัติออกงบการเงินประจำปีงบประมาณ 2560 รวมทั้ง เห็นชอบให้ผู้ว่าการและผู้อำนวยการฝ่ายการเงินและบัญชี เป็นผู้ลงนามในงบการเงินของ กปภ.
2. เห็นชอบให้ กปภ. ปรับแผนการเบิกจ่ายงบลงทุนรายไตรมาสปี 2561 (ไตรมาส 3) และให้นำส่งแผนดังกล่าวให้สำนักงานคณะกรรมการนโยบายรัฐวิสาหกิจ (สคร.) และมูลนิธิสถาบันวิจัยและพัฒนาองค์กรภาครัฐ (IRDP) ภายในวันที่ 15 เมษายน 2561
3. ให้ กปภ. ทำหนังสือขอหารือเกี่ยวกับการปรับโครงสร้างอัตราเงินเดือนจากระบบ 58 ขึ้นเป็นระบบ 53 ขึ้น กับสำนักงานคณะกรรมการแรงงานรัฐวิสาหกิจสัมพันธ์ ในประเด็นที่คณะกรรมการ กปภ. มีข้อสังเกตว่า หากคณะกรรมการ กปภ. มีมติอนุมัติปรับโครงสร้างอัตราเงินเดือนดังกล่าว ให้มีผลย้อนหลังตั้งแต่วันที่ 30 กันยายน 2557 จะทำให้พนักงานที่พ้นสภาพการจ้างก่อนวันที่คณะกรรมการ กปภ. อนุมัติ มีสิทธิได้รับการปรับโครงสร้างอัตราเงินเดือนตามระบบ 53 ขึ้น ย้อนหลังหรือไม่อย่างไร หากได้ข้อสรุปให้นำเสนอคณะกรรมการ กปภ. เพื่อพิจารณาอีกครั้ง
4. อนุมัติกฎบัตรคณะกรรมการติดตามการดำเนินงานตามนโยบาย พ.ศ. 2561 และให้ฝ่ายเลขานุการคณะกรรมการติดตามฯ จัดทำกฎบัตรดังกล่าวนำเสนอประธานกรรมการ กปภ. ลงนามต่อไป
5. เห็นชอบหลักการในการจัดสรรกำไรสุทธิประจำปี 2560 เพื่อนำมาจ่ายโบนัสแก่กรรมการและพนักงานตามหลักเกณฑ์ที่เกี่ยวข้อง รวมทั้งอนุมัติให้ กปภ. จ่ายโบนัสแก่กรรมการและพนักงาน และนำเงินรายได้ส่งรัฐ ปี 2560 ตามวงเงินที่จะได้รับอนุมัติจากกระทรวงการคลัง และอนุมัติให้ กปภ. เพิ่มเติมงบประมาณทำการ ประจำปีงบประมาณ 2561 เพื่อรองรับการจ่ายเงินโบนัสประมาณ 595 ล้านบาท หรือตามจำนวนเงินที่ได้รับอนุมัติจากกระทรวงการคลัง

6. เห็นชอบการใช้สิทธิออกเสียงตามข้อบังคับ กปภ. ว่าด้วยหลักเกณฑ์การกำกับดูแล และ เชื่อมโยงบริษัทในเครือ กปภ. พ.ศ. 2551 ตามความเห็นที่คณะกรรมการ บมจ. จัดการและพัฒนาทรัพยากรน้ำ ภาคตะวันออกพิจารณาแล้ว ในระเบียบวาระการประชุมที่ 4, 5, 7, 8, 9 และ 10 ของการประชุมสามัญ ผู้ถือหุ้นประจำปี 2560 และมอบหมายให้ผู้ว่าการ กปภ. เป็นผู้แทนนิติบุคคล กปภ. ในฐานะผู้ถือหุ้น 40.20% ไปร่วมประชุมและใช้สิทธิออกเสียงในการประชุมสามัญผู้ถือหุ้นประจำปี 2560 ของ บมจ.จัดการและพัฒนาทรัพยากรน้ำภาคตะวันออก ในวันจันทร์ที่ 23 เมษายน 2561 และสามารถใช้ดุลยพินิจในการใช้สิทธิออกเสียงในที่ประชุมในวาระอื่น ๆ นอกเหนือจากวาระที่ 4, 5, 7, 8, 9 และ 10 ได้ตามที่เห็นสมควร

เรื่องเพื่อกราบ

1. รับทราบรายงานผลการประชุมคณะกรรมการกิจการสัมพันธ์ ประจำเดือนกุมภาพันธ์ 2561
2. รับทราบผลการสอบทานการจัดทำรายงานทางการเงินปี 2560 ที่คณะกรรมการตรวจสอบของ กปภ. ให้ความสำคัญ และข้อเสนอแนะตามผลการสอบทานฯ
3. รับทราบรายงานผลการติดตามเร่งรัดการเบิกจ่ายงบลงทุน ประจำปีงบประมาณ 2561 ณ วันที่ 28 กุมภาพันธ์ 2561 โดย กปภ. เบิกจ่ายได้จำนวน 1,923.152 ล้านบาท คิดเป็นร้อยละ 12.40 จากเป้าหมายอนุมัติการเบิกจ่ายสะสม จำนวน 15,510.000 ล้านบาท
4. รับทราบรายงานผลการดำเนินงานของบริษัทในเครือ กปภ. เมื่อสิ้นสุดปีบัญชี 2560 (ณ วันที่ 31 ธันวาคม 2560)
5. รับทราบผลการประเมินผลการดำเนินงานของ กปภ. ประจำปี 2560 เบื้องต้นก่อนการรับรองงบการเงินของสำนักงานการตรวจเงินแผ่นดิน ที่ระดับคะแนน 3.9260 และให้คณะกรรมการ กปภ. ลงนามรับทราบผลการประเมินดังกล่าวในรายงานการรับทราบผลการประเมินตามบันทึกข้อตกลงการประเมินผลการดำเนินงานรัฐวิสาหกิจ ประจำปีบัญชี 2560 ของ กปภ. เพื่อส่งให้สำนักงานคณะกรรมการนโยบายรัฐวิสาหกิจ (สคร.) ภายใน 30 วัน (วันที่ 21 มีนาคม 2561) และรับทราบข้อสังเกตของคณะกรรมการประเมินผลงานรัฐวิสาหกิจจำนวน 3 ข้อ และความเห็นเพิ่มเติมของกระทรวงการคลังจำนวน 2 ข้อ และให้ กปภ. จัดทำแนวทางการปรับปรุงการดำเนินงานตามข้อสังเกตและความคิดเห็นเพิ่มเติมดังกล่าวเสนอคณะกรรมการพัฒนาองค์กร พิจารณาก่อนนำเสนอคณะกรรมการ กปภ. พิจารณาในการประชุมประจำเดือนเมษายน 2561 เพื่อส่งให้ สคร. ตามกำหนดต่อไป



สรุปผลการประชุมคณะกรรมการ กปภ.

ครั้งที่ 4/2561 เมื่อวันที่ 24 เมษายน 2561

“สำนักผู้ว่าการ”

การประชุมคณะกรรมการ กปภ. ครั้งที่ 4/2561 เมื่อวันที่ 24 เมษายน 2561 ซึ่งมีนายประยูร รัตนเสนีย์ กรรมการ เป็นประธานการประชุม ที่ประชุมมีมติในเรื่องต่าง ๆ ที่เป็นสาระสำคัญ ดังนี้

เรื่องเพื่อพิจารณา

1. อนุมัติร่างข้อบังคับ กปภ. ว่าด้วยการส่งเสริมการวิจัยและนวัตกรรม พ.ศ. ตามที่ กปภ. เสนอ และให้ กปภ. นำข้อบังคับดังกล่าวเสนอประธานกรรมการ กปภ. ลงนาม เพื่อประกาศบังคับใช้ต่อไป
2. รับทราบและเห็นชอบกับการวินิจฉัยของคณะอนุกรรมการกฎหมายและการอุทธรณ์ ร้องทุกข์ของ กปภ. ว่า การอุทธรณ์ของห้างหุ้นส่วนจำกัด พูนหทัย ฟังไม่ขึ้น ให้ยกอุทธรณ์
3. รับทราบและเห็นชอบกับการวินิจฉัยของคณะอนุกรรมการกฎหมายและการอุทธรณ์ ร้องทุกข์ของ กปภ. ว่า การอุทธรณ์ของห้างหุ้นส่วนจำกัด สิ้นธนโชติ เอ็นจิเนีย ฟังไม่ขึ้น ให้ยกอุทธรณ์
4. เห็นชอบให้แต่งตั้งพลโท พงษ์สวัสดิ์ พรหมจิตต์ กรรมการ กปภ. ดำรงตำแหน่งประธาน กรรมการกิจการสัมพันธ์ โดยมีวาระการดำรงตำแหน่ง 2 ปี นับตั้งแต่วันที่ประธานกรรมการ กปภ. ลงนามในคำสั่งแต่งตั้งคณะกรรมการกิจการสัมพันธ์ และให้ กปภ. จัดทำคำสั่งฯ นำเสนอประธานกรรมการ กปภ. ลงนามต่อไป
5. รับทราบการเข้าอบรมของนายเวทย์ นุชเจริญ กรรมการ กปภ. ในหลักสูตร Corporate Governance in Digital Era ของมูลนิธิสถาบันวิจัยนโยบายเศรษฐกิจการคลัง (มูลนิธิ สวค.) ระหว่าง วันที่ 17 พฤษภาคม – 2 มิถุนายน 2561 และอนุมัติให้ กปภ. เบิกจ่ายงบประมาณค่าธรรมเนียม ในการอบรมของนายเวทย์ นุชเจริญ กรรมการ กปภ. ตลอดหลักสูตรฯ เป็นเงินรวมทั้งสิ้น 45,000 บาท (เงินสี่หมื่นห้าพันบาทถ้วน) จากงบประมาณประจำปี 2561 บัญชีค่าฝึกอบรมของกองพัฒนา ทรัพยากรบุคคล

เรื่องเพื่อกราบ

1. รับทราบรายงานผลการประชุมคณะกรรมการกิจการสัมพันธ์ ประจำเดือนมีนาคม 2561
2. รับทราบรายงานผลการอนุมัติปรับแผนการตรวจสอบ ประจำปีงบประมาณ 2561 (ครั้งที่ 1) และให้นำส่งรายงานดังกล่าวให้กระทรวงการคลัง และสำนักงานการตรวจเงินแผ่นดินต่อไป
3. รับทราบรายงานผลการพิจารณาของสำนักงานคณะกรรมการพัฒนาการเศรษฐกิจและสังคมแห่งชาติ (สศช.) โครงการก่อสร้างปรับปรุงขยายประปา กปภ. สาขาชลบุรี - พนัสนิคม - (พานทอง) - (ท่าบุญมี) ปีงบประมาณ 2560 (ระยะที่ 1) และให้ กปภ. นำมติ สศช. เสนอคณะรัฐมนตรี ประกอบการพิจารณาต่อไป
4. รับทราบรายงานผลการพิจารณาของสำนักงานคณะกรรมการพัฒนาการเศรษฐกิจและสังคมแห่งชาติ (สศช.) โครงการก่อสร้างปรับปรุงขยายประปา กปภ. สาขาพัทธยา - แหลมฉบัง - ศรีราชา ปีงบประมาณ 2559 (ระยะที่ 1) และให้ กปภ. นำความเห็นของ สศช. เสนอคณะรัฐมนตรี ประกอบการพิจารณาต่อไป
5. รับทราบกฎบัตรคณะอนุกรรมการบริหารจัดการน้ำ พ.ศ. 2560 ตามที่ กปภ. เสนอ และให้นำกฎบัตรดังกล่าวไปใช้ในปี 2561 ต่อไป
6. รับทราบรายงานผลการติดตามเร่งรัดการเบิกจ่ายงบประมาณ ประจำปีงบประมาณ 2561 ณ วันที่ 31 มีนาคม 2561 โดย กปภ. เบิกจ่ายได้จำนวน 2,634.422 ล้านบาท คิดเป็นร้อยละ 16.99 จากเป้าหมายอนุมัติการเบิกจ่ายสะสม จำนวน 15,510.000 ล้านบาท
7. รับทราบรายงานผลการประชุมสามัญผู้ถือหุ้นของบริษัท ประปาพุมธานี จำกัด ประจำปี 2561 เมื่อวันที่ 19 มีนาคม 2561
8. รับทราบโครงการสนับสนุนรัฐวิสาหกิจด้านการบริหารจัดการองค์กร (โครงการพี่เลี้ยง) ระหว่าง การประปาส่วนภูมิภาค กับ องค์การบริหารจัดการน้ำเสียปี 2561 ตามที่ กปภ. เสนอ
9. รับทราบความก้าวหน้าของการสรรหาผู้เข้าดำรงตำแหน่งผู้ว่าการ กปภ. ที่ยังอยู่ในกระบวนการสรรหา





ธรรมาภิบาล

เพราะคุ้มภัย กปภ.

(ตอนที่ 4)

การสร้างมูลค่าเพิ่มให้แก่กิจการ ทั้งในระยะสั้นและระยะยาว (Value Creation) เป็นอีกหนึ่งหลักการกำกับดูแลกิจการที่ดีที่การประปาส่วนภูมิภาค (กปภ.) นำมาใช้เป็นเครื่องมือในการกำหนดนโยบายการบริหารงานภายในองค์กร

หากพิจารณารูปแบบการประกอบธุรกิจแล้ว อาจกล่าวได้ว่า กปภ. เป็นรัฐวิสาหกิจที่มีลักษณะเฉพาะ กล่าวคือ เป็นหน่วยงานที่ต้องดำเนินงานภายใต้กรอบและเงื่อนไขสองประการที่มีวัตถุประสงค์และเป้าหมายแตกต่างกัน เงื่อนไขแรกคือ ภาระหน้าที่ในการสร้างกำไรจากผลประกอบการเพื่อเลี้ยงตัวเองและสามารถขยายกิจการอย่างต่อเนื่องเช่นเดียวกับองค์กรธุรกิจทั่วไป แต่อีกเงื่อนไขหนึ่ง ซึ่งมีความสำคัญระดับพันธกิจขององค์กร คือการให้บริการเชิงสังคมเพื่อยกระดับคุณภาพชีวิตของประชาชนชาวภูมิภาค ให้สามารถเข้าถึงสาธารณูปโภคขั้นพื้นฐานอย่างเท่าเทียม ควบคู่กับการวางรากฐานที่แข็งแกร่งให้กับโครงสร้างทางเศรษฐกิจให้กับประเทศ

ด้วยเหตุที่กล่าวมานี้ “มูลค่าเพิ่ม” ในบริบทของ กปภ. จึงมีได้จำกัดเฉพาะผลการดำเนินงานที่อยู่ในรูปของตัวเงินเท่านั้น แต่กลับหมายถึงมูลค่าเพิ่มในทางเศรษฐศาสตร์และความผาสุกของประชาชนในภาพรวมที่ยากจะประเมินค่าได้อย่างชัดเจน การยืนหยัดอยู่อย่างมั่นคงของ กปภ. จึงต้องอาศัยกลไกการกำกับดูแลและกระบวนการบริหารงานที่สมดุล มุ่งเน้นประสิทธิผลและความคุ้มค่า เพื่อสร้างภูมิคุ้มกันที่แข็งแกร่งให้กับองค์กร

ที่ผ่านมา กปภ. ได้น้อมนำหลักปรัชญาของเศรษฐกิจพอเพียง ในพระบาทสมเด็จพระเจ้าอยู่หัวภูมิพลอดุลยเดช มาเป็นแนวทางเพื่อปลูกฝังหลักคิดให้ผู้บริหารและผู้ปฏิบัติงานทุกระดับได้ตระหนักถึงความสำคัญของการปฏิบัติหน้าที่ด้วยความพอประมาณ มีเหตุผล มีระบบภูมิคุ้มกันในตัวที่ดี โดยอาศัยความรู้ ความรอบคอบ และความระมัดระวังในวางแผนและการดำเนินการทุกขั้นตอน ควบคู่กับการมีคุณธรรม มีความอดทน มีความเพียร ใช้สติปัญญาและความรอบคอบในการดำเนินชีวิตเพื่อให้ กปภ. มีส่วนผสมของ “คน” และ “งาน” ที่มีความพร้อมรับโลกที่เปลี่ยนแปลงไปอย่างรวดเร็ว และเพื่อเป็นกำลังหลักในการพัฒนาประเทศตามนโยบายของรัฐบาล และตอบสนองต่อความคาดหวังของประชาชนอย่างยั่งยืนต่อไป

กปภ. สาขาสระแก้ว



มอบน้ำดื่มจำนวน 600 ขวด ให้แก่สำนักงาน ป้องกันและบรรเทาสาธารณภัยจังหวัดสระแก้ว เพื่อใช้บริการประชาชนในช่วงเทศกาลสงกรานต์ เมื่อวันที่ 9 เมษายน 2561

กปภ. สาขาอุบลราชธานี



มอบน้ำดื่มจำนวน 540 ขวด ให้แก่ประชาชน ในงานวันแรงงานแห่งชาติ จังหวัดอุบลราชธานี ประจำปี 2561 ณ อ.เมือง จ.อุบลราชธานี เมื่อวันที่ 1 พฤษภาคม 2561

CSR&

กปภ. สาขารังสิต (ชั้นพิเศษ)



มอบน้ำดื่มและร่วมทำความสะอาดชุมชน ในโครงการ “พัฒนาลong prem ประชากร ปทุมธานี ใส่สะอาดอย่างยั่งยืน” ณ โรงเรียนวัดเปรมประชากร อ.เมือง จ.ปทุมธานี เมื่อวันที่ 9 พฤษภาคม 2561



PWA

กปก. เขต 10 และ กปก. สาขานครไทย



ออกหน่วยบริการรับยื่นคำร้องขอติดตั้ง
น้ำประปา เพิ่มผู้ใช้น้ำรายใหม่ในโครงการบ่มใจเพื่อ
ปวงชน เติมน้ำใจให้กัน เพื่อสร้างความสะดวกให้แก่
ผู้ใช้น้ำ ณ อ.นครไทย จ.พิษณุโลก เมื่อวันที่ 17
พฤษภาคม 2561

กปก. สาขาขลุง



มอบน้ำดื่มจำนวน 500 ขวด ให้แก่ประชาชน
ในงาน “วันถ่ายทอดเทคโนโลยี (Field Day)
เพื่อร่วมต้นฤดูกาลผลิตใหม่” ณ อ.ขลุง จ.จันทบุรี
เมื่อวันที่ 23 พฤษภาคม 2561

กปก. เขต 6 และ กปก. สาขากาฬสินธุ์



ร่วมกับสำนักงานสาธารณสุขจังหวัดกาฬสินธุ์
ลงพื้นที่ตรวจสอบคุณภาพน้ำประปาให้ได้มาตรฐาน
ในโครงการ Water is Life โดยออกเก็บน้ำตัวอย่าง
น้ำ เพื่อทำการตรวจสอบคุณภาพน้ำประปาในเขต
พื้นที่บริการของ กปก. สาขากาฬสินธุ์ เมื่อวันที่ 24
พฤษภาคม 2561

กปก. เขต 7 และ กปก. สาขาบ้านฝ้อ



ร่วมกับจังหวัดอุดรธานี มอบน้ำดื่มให้แก่ประชาชนที่มาร่วมงาน “จังหวัดเคลื่อนที่บำบัดทุกข์ บำรุงสุขแก่ประชาชน” พร้อมให้คำปรึกษาเรื่องกระบวนการผลิตและติดตั้งน้ำประปา ณ อ.น้ำโสม จ.อุดรธานี เมื่อวันที่ 24 พฤษภาคม 2561

กปก. เขต 5 และ กปก. สาขาสงขลา



มอบน้ำดื่มจำนวน 300 ขวด ให้แก่ประชาชนที่ร่วมงาน “การพัฒนาเมือง วาระสงขลาสะอาด เมืองสวยน้ำใส ใส่ใจสิ่งแวดล้อม” พร้อมทั้งร่วมทำความสะอาดชุมชนกับประชาชนในพื้นที่ ณ อ.เมือง จ.สงขลา เมื่อวันที่ 25 พฤษภาคม 2561

กปก. สาขายโสธร



พบผู้ใช้น้ำรายใหญ่ในเขตพื้นที่จังหวัดยโสธร โดยมอบของที่ระลึกและสอบถามปัญหาในการใช้น้ำประปา เพื่อนำข้อมูลไปปรับปรุงการบริการของ กปก. สาขาให้ดียิ่งขึ้น ณ อ.เมือง จ.ยโสธร เมื่อวันที่ 24 พฤษภาคม 2561

กปก. สาขาประจวบคีรีขันธ์



มอบน้ำดื่มจำนวน 300 ขวด ให้แก่ที่ทำการปกครองจังหวัดประจวบคีรีขันธ์ เพื่อให้บริการประชาชนในงาน “พระพุทธมงคลคีรีขันธ์ และ สัปดาห์ศาลหลักเมืองประจวบคีรีขันธ์” ประจำปี 2561 เมื่อวันที่ 25 พฤษภาคม 2561

กปก. ลงนาม MOU
ความร่วมมือ
การบูรณาการฯ
Big Data รัฐวิสาหกิจ



นายสมชาย มนต์ปรีนนท์ รองผู้ว่าการ (วิชาการ) รักษาการแทนผู้ว่าการ กปก. และคณะผู้บริหาร ร่วมลงนามบันทึกข้อตกลงความร่วมมือการบูรณาการข้อมูลด้านการเงิน-สาธารณูปการ เพื่อยกระดับการให้บริการประชาชน สู่การเป็น Big Data ของรัฐวิสาหกิจ ระหว่างสำนักงานคณะกรรมการนโยบายรัฐวิสาหกิจ บริษัท ข้อมูลเครดิตแห่งชาติ จำกัด รัฐวิสาหกิจกลุ่มสถาบันการเงินของรัฐ และรัฐวิสาหกิจกลุ่มสาธารณูปการ ซึ่งเป็นจุดเริ่มต้นในการพัฒนาฐานข้อมูลขนาดใหญ่ (Big Data) ของประเทศ ณ กระทรวงการคลัง เมื่อวันที่ 2 พฤษภาคม 2561

ประชุมขับเคลื่อน
และติดตามนโยบาย
ของรัฐบาล



นายสมชาย มนต์ปรีนนท์ รองผู้ว่าการ (วิชาการ) รักษาการแทนผู้ว่าการ กปก. เข้าร่วมการประชุมขับเคลื่อนและติดตามนโยบายของรัฐบาลและภารกิจสำคัญของกระทรวงมหาดไทย ประจำปีงบประมาณ พ.ศ. 2561 โดยมี พลเอก อนุพงษ์ เผ่าจินดา รัฐมนตรีว่าการกระทรวงมหาดไทยเป็นประธานการประชุม ณ กรมป้องกันและบรรเทาสาธารณภัย เมื่อวันที่ 25 พฤษภาคม 2561

กปก. ร่วม 4 หน่วยงาน
ดำเนินโครงการ
ราชภัฏ รัฐ ร่วมใจ
ช่วยภัยแล้ง



กปก. ร่วมมือกองทัพบก กรมทรัพยากรน้ำบาดาล การไฟฟ้าส่วนภูมิภาค และบริษัท ปตท. จำกัด (มหาชน) ดำเนินโครงการ “ราชภัฏ รัฐ ร่วมใจ ช่วยภัยแล้ง” ประจำปี 2561 พร้อมบรรเทาความเดือดร้อนของประชาชน ด้วยการสนับสนุนน้ำประปาโดยไม่คิดมูลค่า เพื่อช่วยเหลือประชาชนที่ประสบปัญหาภัยแล้งทั่วประเทศ ณ กองบัญชาการกองทัพบก เมื่อวันที่ 2 เมษายน 2561

พิธีรับพระราชทานป้ายกิจกรรมจิตอาสา



นายสมชาย มนต์บุรินนท์ รองผู้ว่าการ (วิชาการ) รักษาการแทนผู้ว่าการ กปภ. เข้าร่วมพิธีรับพระราชทานป้ายกิจกรรมจิตอาสา ในโครงการจิตอาสา พระราชทานตามแนวพระราชดำริ “เราทำความดีด้วยหัวใจ” พร้อมกับนายฉัตรชัย พรหมเลิศ ปลัดกระทรวงมหาดไทย หัวหน้าส่วนราชการระดับกรมและหัวหน้าหน่วยงานรัฐวิสาหกิจในสังกัดกระทรวงมหาดไทย ณ พระที่นั่งอัมพรสถาน เมื่อวันที่ 25 พฤษภาคม 2561

กปภ. - อจน. MOU โครงการสนับสนุนรัฐวิสาหกิจด้านบริหารจัดการองค์กร



นายสมชาย มนต์บุรินนท์ รองผู้ว่าการ (วิชาการ) รักษาการแทนผู้ว่าการ กปภ. และนายธีระ วงศบุรณะ รองผู้อำนวยการวิชาการและแผน รักษาการแทนผู้อำนวยการองค์การกิจการน้ำเสีย (อจน.) ร่วมลงนามบันทึกความเข้าใจว่าด้วยความร่วมมือโครงการสนับสนุนรัฐวิสาหกิจด้านการบริหารจัดการองค์กร หรือ โครงการพีเลียง โดยทั้ง 2 หน่วยงานจะร่วมกันบูรณาการองค์ความรู้ที่มีประโยชน์ต่อการพัฒนาองค์กร บุคลากร กิจกรรมเพื่อสังคมและสิ่งแวดล้อม ณ กปภ. สำนักงานใหญ่ เมื่อวันที่ 9 พฤษภาคม 2561

กปภ. เปิดหน่วยบริการคลองกะทะ จ.ภูเก็ต เน้นบริการประชาชนทั่วถึง



นายสมชาย มนต์บุรินนท์ รองผู้ว่าการ(วิชาการ) รักษาการแทนผู้ว่าการ กปภ. เป็นประธานในพิธีเปิดหน่วยบริการคลองกะทะ เพื่อรองรับความต้องการของลูกค้าในพื้นที่ตำบลคลองและบริเวณใกล้เคียง เช่น การขอติดตั้งประปารายใหม่ การชำระค่าน้ำประปา การแจ้งเหตุท่อประปาแตกรั่ว ฯลฯ โดยกำหนดเวลาทำการในวันจันทร์ - วันศุกร์ ตั้งแต่เวลา 08.30 - 16.00 น. ณ อ.เมือง จ.ภูเก็ต เมื่อวันที่ 5 พฤษภาคม 2561

อยู่ พัก เที่ยว เกาะสมุย หายใจ 3 ต่อ ทุกฤดูมีน้ำประปาใช้เพียงพอ



การประปาส่วนภูมิภาค

ศูนย์ให้บริการข้อมูลข่าวสาร และบริการที่เป็นเลิศ
PWA Contact Center 1662



ตอนที่ 1 โครงการก่อสร้างระบบท่อส่งน้ำประปาตลอดใต้ทะเลไปยังเกาะสมุย

ประโยชน์ของชาวสมุย หลังโครงการแล้วเสร็จ

1. กระตุ้นเศรษฐกิจและส่งเสริมการท่องเที่ยว
2. ประชาชนมีน้ำใช้อย่างต่อเนื่องเพียงพอ
3. แก้ไขปัญหาน้ำไหลอ่อนใน จ.สุราษฎร์ธานี
4. ชุมชนตลอดแนวท่อส่งน้ำผ่านเจริญเติบโต

ตอนที่ 2

โครงการปลูกปะการัง

คืนความสมดุลให้กับระบบนิเวศ
ชายฝั่งทะเล เป็นแหล่งพักพิง
ของสัตว์น้ำใต้ทะเล



ตอนที่ 3

โครงการบริหารจัดการทรัพยากรน้ำอย่างรู้คุณค่า

การประปาส่วนภูมิภาค (กปภ.) ยังได้ดำเนิน
“โครงการบริหารจัดการทรัพยากรน้ำอย่างรู้คุณค่า”
(Demand-Side Management หรือ DSM) ในพื้นที่
เกาะสมุย มีผู้ประกอบการเข้าร่วมโครงการ 2 ราย
คือ วิทยาลัยนานาชาติการท่องเที่ยว มหาวิทยาลัย
ราชภัฏสุราษฎร์ธานี และ โรงแรมคามาลาซา อ.เกาะสมุย
จ.สุราษฎร์ธานี

กปภ. จึงขอความร่วมมือชาวเกาะสมุยปรับเปลี่ยน
วิธีการใช้น้ำในชีวิตประจำวันอย่างประหยัดเกิดความคุ้มค่า
ที่สุด และเปลี่ยนมาใช้อุปกรณ์ที่ช่วยประหยัดน้ำควบคู่กันไป



หวังผลชาวเกาะสมุยเป็นแบบอย่างใช้น้ำ
อย่างรู้คุณค่าแบบยั่งยืนภายใต้แนวคิด **"SAVE WATER,
YOU MAKE IT : ประหยัดน้ำ คุณทำได้"** รวมถึง
การนำหลักการ 3 R ได้แก่ Reduce (ลดการใช้น้ำ)
Reused (นำน้ำมาใช้ซ้ำ) Recycle (นำน้ำมาใช้หมุนเวียน)
ซึ่งจะมีการเก็บสถิติการใช้น้ำประปาเปรียบเทียบกับ
และหลังการดำเนินการเพื่อให้เห็นผลเป็นรูปธรรม





จากความสำเร็จของ กปภ.

กระบวนการผลิตน้ำประปา
ได้มาตรฐาน
Water Safety Plan

คุณภาพน้ำประปา
ได้มาตรฐาน
องค์การอนามัยโลก

สู่ความมั่นใจของกรมอนามัย

ปี 2561 กปภ. และกรมอนามัยได้ลงนามบันทึกความร่วมมือ เมื่อวันที่ 23 มกราคม 2561

เพื่อความสุขใจของประชาชน



โครงการส่งเสริมความเชื่อมั่น
คุณภาพน้ำประปาของ กปภ.

Save Water, We make it
ประหยัดน้ำ คุณทำได้



กปภ.
๓๖๔

มุ่งมั่นตั้งใจสู่ความยั่งยืน

โทรปรึกษาส่วนภูมิภาค www.pwa.co.th

PWA Contact Center 1662